

DynaBook

まずはこれから

初めて電源を入れてセットアップしてから
インターネットにつなぐまで。
DynaBook を使うための準備をしてください。



対象モデル：T2/475PRC,475PMC

マニュアルの使いかた

ステップ

1

必ずお読みください 『安心してお使いいただくために』

パソコンをお取り扱いいただくための注意事項について



『困ったときは』
わからないことがあったとき

本書

ステップ

2

電源を入れてからインターネットまで 『まずはこれから』

箱を開けてからインターネットに接続するまでがこの一冊でわかります

『すすいセットアップビデオ』でも詳しく説明しています



ステップ

3

とくに初心者の方へ 『基本をマスター』

パソコンのしくみや基本操作、文字入力、インターネットやメールの楽しみかたについて説明しています



ステップ

4

DynaBookで楽しみましょう 『こんなことができます』

音楽や映像、オリジナルCDの作成など、DynaBookのいろいろなアプリケーションについて説明しています



ステップ

5

さらに詳しく知ろう 『もっとステップアップ』

バッテリーで使う方法、周辺機器の接続、DynaBookの設定、などについて説明しています



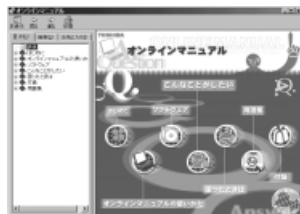
困ったときの対応方法を調べましょう
わからない用語は用語集でチェック！



● オンラインマニュアル

DynaBookの画面上で「こんなことがしたい」「困ったときは」などがご覧になれます

[スタート]ボタンをクリック→[オンラインマニュアル]をクリック



もくじ

● マニュアルの使いかた	2
● もくじ	3
● DynaBookってこんなパソコン	4
● DynaBookと仲良くするコツ	6
● DynaBookによようこそ！	8
● Windowsのセットアップをしよう	12
● 電源を切る／入れる	24
● インターネットに接続しよう	26
● ユーザ登録をする	42
● DynaBookを使いこなすために	44
● DynaBookと賢くつきあうために	46

DynaBookってこんなパソコン

● DynaBookだから、こんなに遊べる

オリジナルCD作成


添付の「Easy CD Creator」イージー シーディー クリエイターを使えば、お気に入りのCDから好みの曲を選んで、オリジナルCDの作成ができます。

 使いかた

○ 『こんなことができる 1章 4 オリジナル音楽CDを作る』

つないで楽しむ

MDレコーダと接続してオリジナルMDを作成したり、曲のプレイリストを作ってモバイルプレーヤで再生できます。マルチドライブモデルは、人気のDVD映画も鑑賞でき、テレビにつないで大画面で見ることができます。

 使いかた ○ 『こんなことができる 1章 5 オリジナルMDを作る』

○ 『こんなことができる 2章 1 DVD-Videoを観る』

ブロードバンドに対応

LANコネクタを標準装備。
ADSLやCATVに対応し、高速回線で映像や音楽が楽しめます。

 LANコネクタについて

○ 『もっとステップアップ 3章 10 LANへ接続する』

海外でもインターネット

世界58地域対応のモデムを内蔵しています。

 使いかた

○ 『もっとステップアップ 2章 4 内蔵モデムについて』

最大3ヶ月無料インターネット体験

エーオーエル「AOL」、インフォベッパ「infoPepper」、ドリームネット「DreamNet」などのプロバイダで無料体験できます。

簡単操作でビデオ編集

「MotionDV STUDIO」^{モーションディーバイ スタジオ}を使って、デジタルビデオカメラで撮影した映像にタイトルやBGM、さまざまな効果を加えるなど編集ができます。

 使いかた

☞ 『こんなことができる 2章 3 動画を編集する』

英語を日本語に、日本語を英語に表示

東芝オリジナルソフト「The翻訳インターネット」^{ザ ほんやく}で英文ホームページも一発で、日本語に変換。簡単に英文メールも作成できます。

 使いかた

☞ 『こんなことができる 3章 7 ホームページを翻訳する』

声で文章入力、 文章を音声で読み上げてくれる

東芝オリジナルソフト「LaLaVoice」^{ララボイス}で、声でパソコンの操作や文字入力ができます。

 使いかた

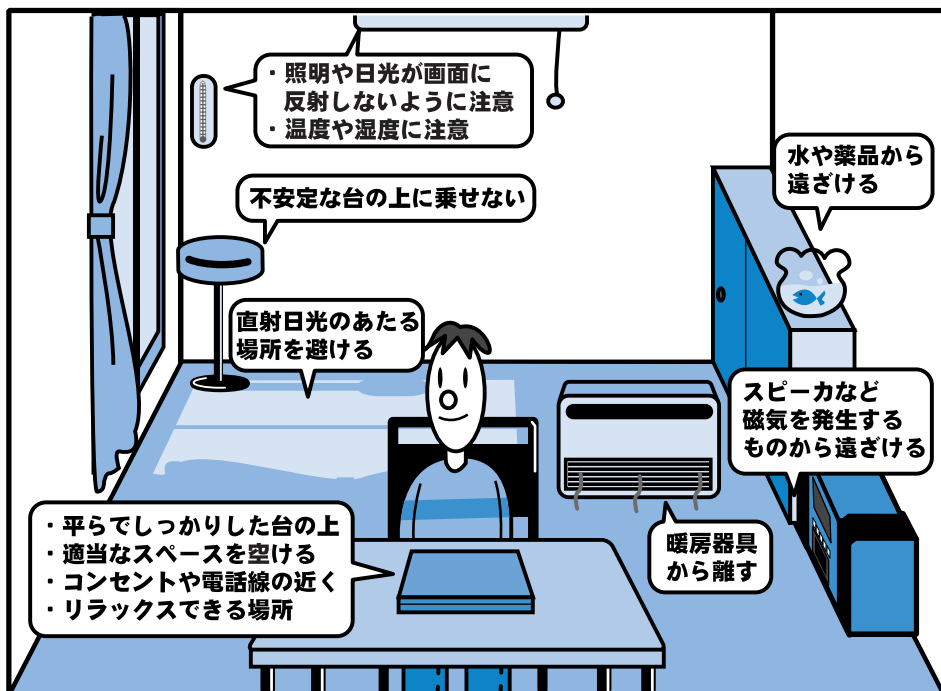
☞ 『こんなことができる 4章
声で入力する／パソコンがしゃべる』

世界38地域で購入後1年間、無料修理サービス

ILW（制限付海外保証）がついているので海外でも安心してお使いいただけます。

DynaBook と仲良くするコツ

● パソコンはこんな場所が苦手です ——— ●●●●●●●●



- 人間にとって住みやすい温度と湿度の環境が、パソコンにも最適な環境とされています。湿気、直射日光やディスプレイへの反射光も苦手。強い磁気を発するスピーカの近くや、暖房が直接あたる場所もよくありません。
- 不安定な場所に置くと、パソコンが落ちたり倒れたりする可能性があり、故障やケガにつながります。パソコンは安定した場所に置いてください。

● パソコンのお手入れもお忘れなく ——— ●●●●●●●●

パソコンはちりやホコリが苦手です。日常のお手入れをお願いします。
パソコンは精密機械です。故障や感電を防ぐために、CD、DVDなどを取り出してからパソコンや周辺機器の電源を切り、電源プラグをコンセントから抜いて、お手入れを始めてください。



お手入れ方法の詳細について

↳ 『基本をマスター 8章 1 日常の取り扱いとお手入れ』

● もし、パソコンに異常が起これたら ——— ●●●●●●●●

パソコンを使用中に煙が出た
異常な音がした
臭いがした
水がかかってしまった
パソコンを落とした
ディスプレイ（表示装置）を
破損してしまった



1 すぐに電源を切り、電源コードや接続ケーブルを抜き、バッテリーを取りはずします。



バッテリーの取りはずしについて

↳ 『もっとステップアップ 1章
1-3 バッテリーパックを交換する』

2 修理に出してください。
故障した状態のままで使用しないでください。

● あなたの健康のために ——— ●●●●●●●●

パソコンを長時間使うと、目や肩、首の疲れが気になります。

次のことにご注意ください。

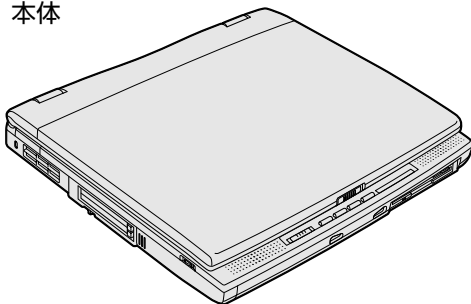
- 目を疲れさせないために、ディスプレイ（表示装置）が目の高さより低くなるように置いてください。
- キーボード（入力装置）は肘よりも下にくるよう、椅子の高さを調節してください。
- 前にかがんだり背もたれに寄りかからないよう、姿勢に注意してください。特に首や肩の疲れを防ぐため、背中を楽にして入力することが大切です。椅子の位置などを調節しておきましょう。
- 長時間ディスプレイ（表示装置）を見続けないようにしてください。15分ごとに30秒ぐらいの割合で遠くを見るようにしましょう。

DynaBook によろこそ！

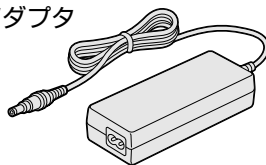
● 箱の中身を確認しましょう

【本体と付属品】

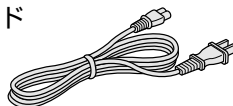
本体



ACアダプタ



電源コード



モジュラーケーブル



【マニュアル類とCD一覧】

安心してお使いいただくために
まずはこれから
基本をマスター
こんなことができる
もっとステップアップ
困ったときは
すいすいセットアップビデオ
東芝PCサポートのご案内

東芝お客様登録カード兼保証書
東芝パソコンお客様登録のお勧め
ウィンドウズ ミー
「Windows Meクイックスタートガイド」
マイクロソフト オフィス エクスペー パーソナル
「Microsoft Office XP Personal」一式
(マニュアルとCD)
イージー シーディー クリエイター
「Easy CD Creator4」一式
(マニュアルとCD)
リカバリCD

など

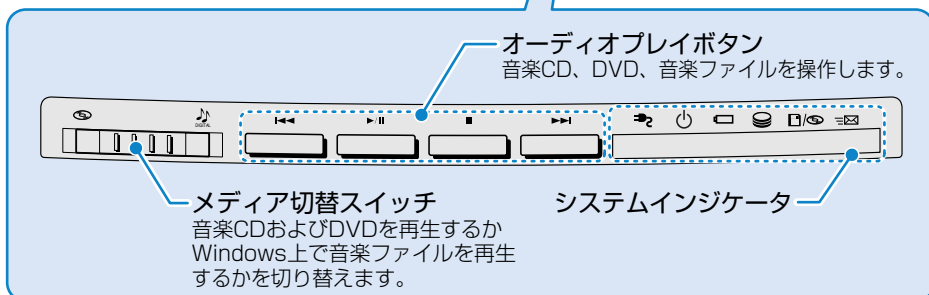
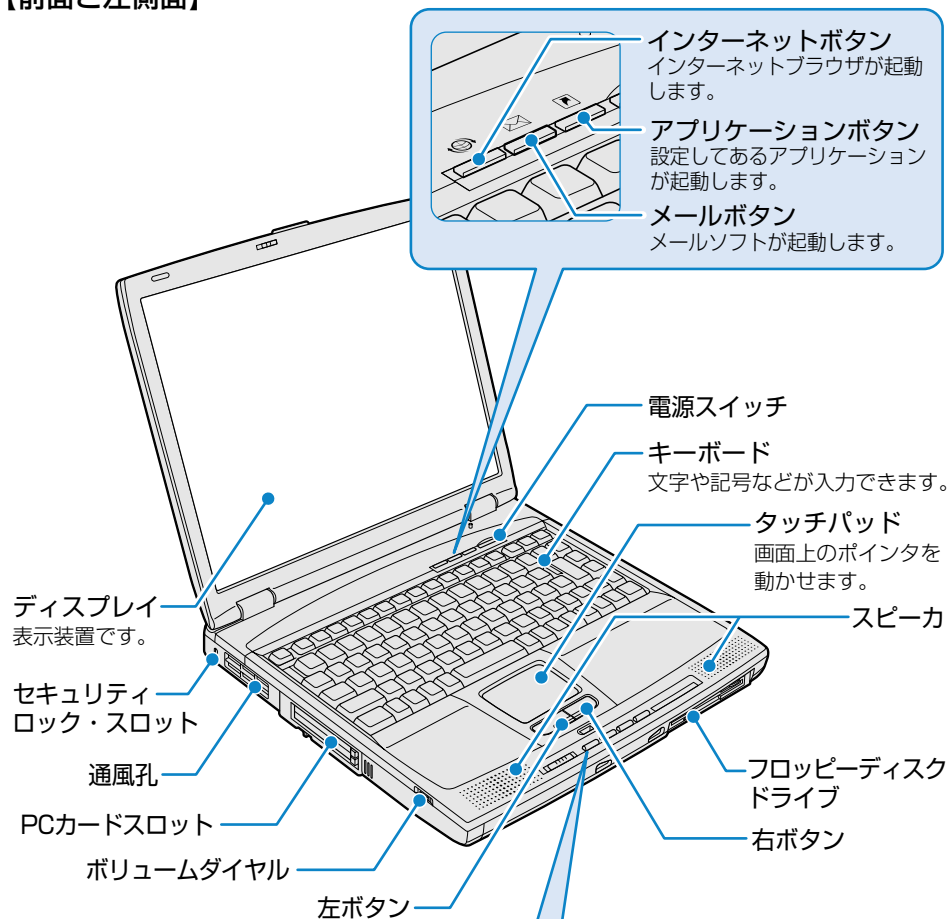
【梱包箱について】

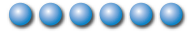
梱包箱は保存しておくことをおすすめします。
引っ越しなどでパソコンを移動するときは、梱包箱に入れた方が便利で安心です。

DynaBook によろこそ！

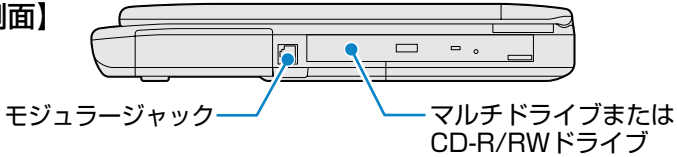
● DynaBookの各部は

【前面と左側面】

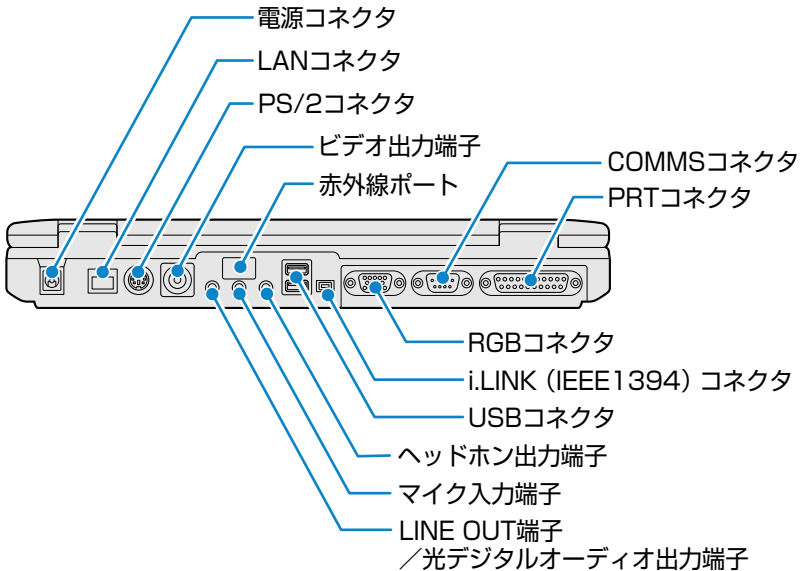




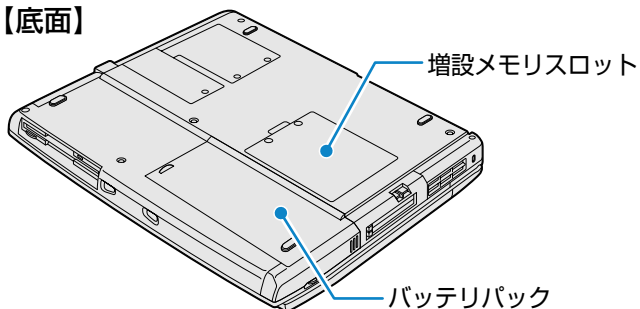
【右側面】



【背面】



【底面】



参照 詳細について ➡ 『基本をマスター 7章 本体の機能を知ろう』
『もっとステップアップ 3章 周辺機器の接続』

Windows のセットアップをしよう

ここでは、パソコンを使えるようにするためのWindowsのセットアップを行います。セットアップには約10分かかります（作業時間は人によって多少異なります）。1度Windowsのセットアップをすれば、次からは電源を入れてすぐにパソコンを使うことができます。

セットアップを始める前に、『安心してお使いいただくために』を必ずお読みください。特に電源コードやACアダプタの取り扱いについて、よくお読みになり、注意事項をお守りください。



- セットアップの手順を説明している『すいすいセットアップビデオ』もあわせてご覧ください。

セットアップをするときの注意

周辺機器は接続しないでください

- セットアップはACアダプタと電源コードのみを接続した状態で行なってください。セットアップが完了するまでプリンタ、マウスなどの周辺機器は接続しないでください。

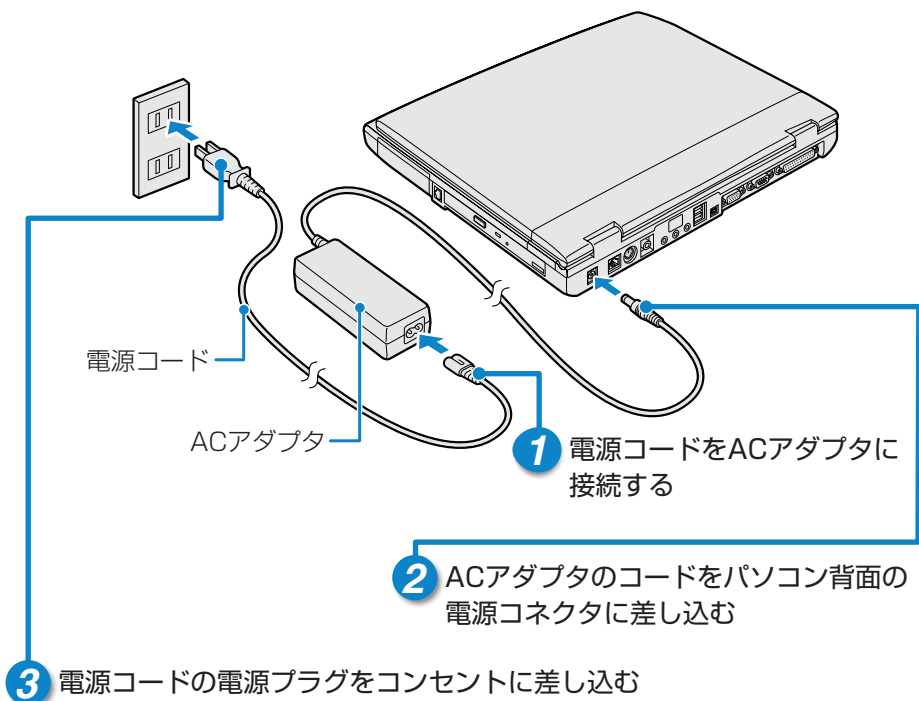
途中で電源を切らないでください

- セットアップの途中で電源スイッチを押したり電源コードを抜くと、故障の原因になります。

操作は時間をあけないでください

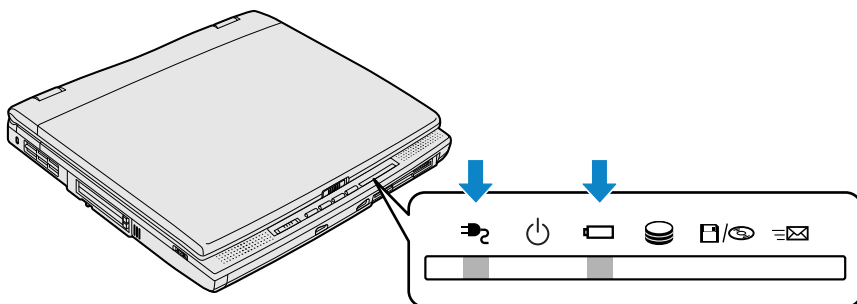
- セットアップ中にキー操作が必要な画面があります。時間をあけないで操作を続けてください。
30分以上タッチパッドやキーを操作しなかった場合、画面に表示される内容が見えなくなりますが、故障ではありません。
もう1度表示するには、**[Shift]**キーを押すか、タッチパッドをさわってください。

電源コードとACアダプタを接続する



■接続すると

- DC IN LEDが緑色に点灯します。また、Battery LEDがオレンジ色に点灯し、バッテリーへの充電が自動的に始まります。

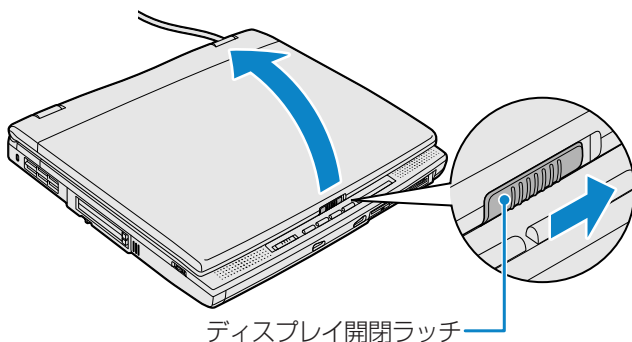


Windows のセットアップをしよう

電源を入れる

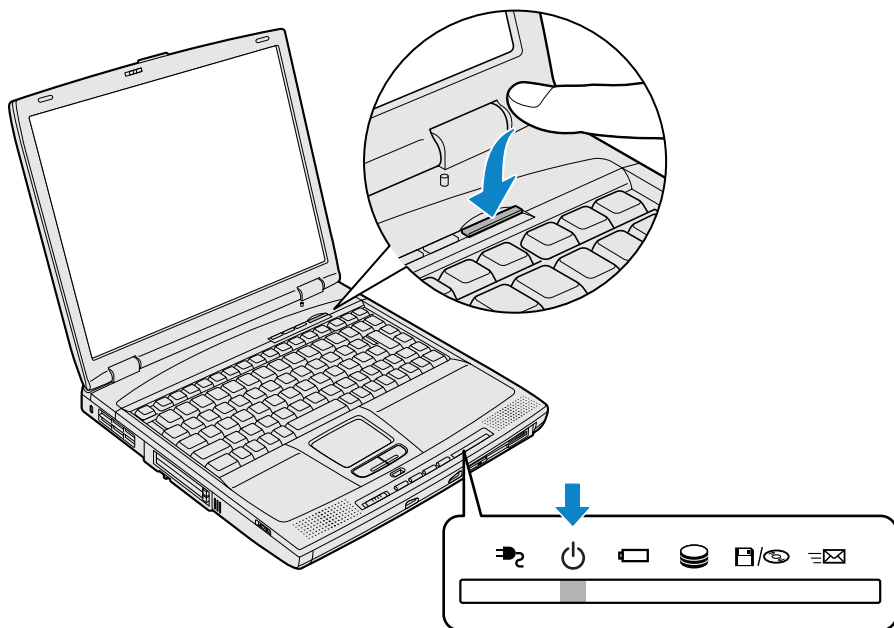
1 パソコンの液晶ディスプレイを開ける

- ディスプレイ開閉ラッチをスライドし、ディスプレイをゆっくり起こします。

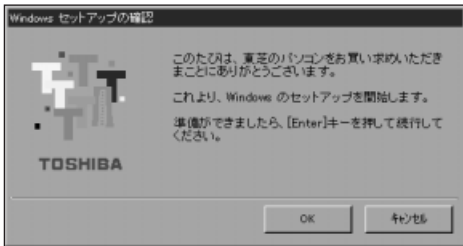


2 電源スイッチを押す

- Power 電源 LEDが緑色に点灯するまで、電源スイッチを押してください。

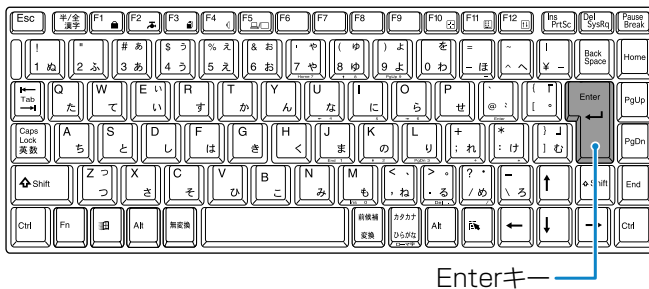


- [Windowsセットアップの確認] 画面が表示されます。

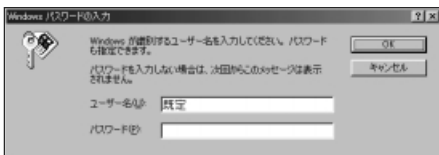


3 Enter キーを押す

- 使用するキー



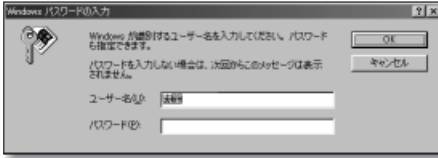
- [Windowsパスワードの入力] 画面が表示されます。



Windows のセットアップをしよう

ユーザ名を入力する

1 [Shift] キーを押しながら [Tab] キーを押す



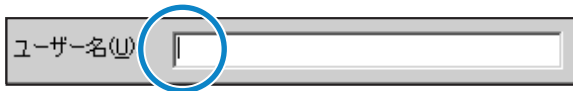
- [ユーザー名] 欄の「既定」が反転します。

2 [Del] キーを押す

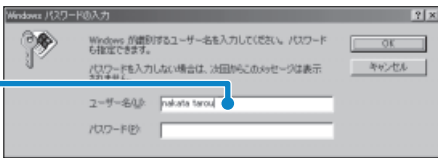
- 「既定」の文字が削除されます。
- 文字を削除すると、[ユーザー名] 欄に「|」が点滅します。

| はカーソルといいます

「|」(カーソル) が表示されている位置から文字などを入力できます。



3 [ユーザー名] 欄に使う人の名前を入力する



■ アルファベット (英文字) で入力する場合

「nakata tarou」と入力するとき

- ・ キーボードで **n** **a** **k** **a** **t** **a** **Space** **t** **a** **r** **o** **u** と押します。



- キーを押しても文字が表示されない場合は、[ユーザー名] 欄に「|」（カーソル）が表示され点滅していることを確認してください。表示されていないときは、[ユーザー名] 欄をクリックしてください。

参照 クリックについて 「18ページ」

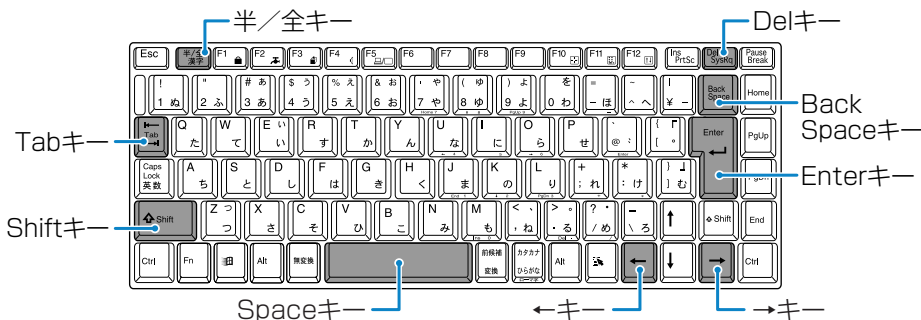
- ひらがなや漢字で入力したいときは、**半/全** キーを押すと入力できます。

参照 入力の設定について 『基本をマスター 4章 文字を入力しよう』

4 [ユーザー名] 欄の入力が終了したら、**Tab** キーを押す

- カーソルが [パスワード] 欄に移動します。

ユーザ名入力で使うキー



■文字の入力を間違えたら

次のキーを押して、間違えた文字を削除してください。

- ・カーソルの左側の文字を削除する…… **BackSpace** キー
- ・カーソルの右側の文字を削除する…… **Del** キー

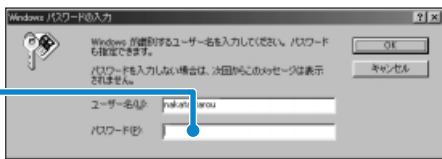


- カーソルを左右に動かすには、**←** キーまたは **→** キーを押します。

Windows のセットアップをしよう

パスワードを入力する

1 パスワードを入力する



- パスワードには半角英数文字を使用します。ひらがなや漢字は使用できません。4～8文字を目安に設定してください。
- 入力したパスワードは「*」で表示されます。

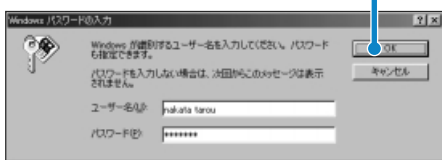
■使用できる文字例（半角英数文字）

アルファベット	abcdefghijklmnopqrstuvwxyz
数字	0123456789
記号	- ^ @ [] : ; . / (スペース)



- このパスワードはWindowsを起動するたびに入力します。忘れないようにしてください。

2 [OK] ボタンをクリックする



- タッチパッドでマウス(ポインタ)を動かし、[OK] ボタンの上にあわせたあと、左ボタンを押します。

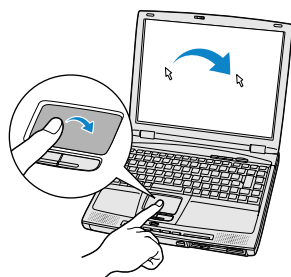
クリックとは？

タッチパッドに指をおいて、上下左右に動かすと、指の動きに合わせてディスプレイ上の「マウス(ポインタ)」が動きます。

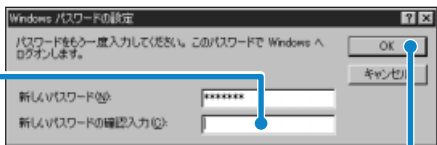
目的の位置にポインタをあわせたあと、左ボタンを1回押す操作を「クリック」といいます。



- 詳しい使いかた
▷ 『基本をマスター 2章 基本操作を覚えよう』



3 1 で入力したパスワードをもう1度入力する

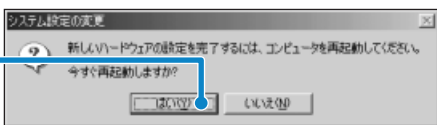


- パスワードを正しく入力できない場合は、下記の「パスワードを正しく入力できない場合」を参照してもう1度設定し直してください。

4 [OK] ボタンをクリックする

- [システム設定の変更] 画面が表示されます。

5 [はい] ボタンをクリックする



- パソコンが再起動します。



- [システム設定の変更] 画面が表示されたら、すぐに [はい] ボタンをクリックしてください。しばらく操作を行わないと、再起動できなくなる場合があります。操作できなくなったら、**[Ctrl]** キーと **[Alt]** キーと **[Del]** キーを同時に押して再起動してください。

■パスワードを正しく入力できない場合

- 1 **[Del]** キーや **[BackSpace]** キーを押して「新しいパスワードの確認入力」のパスワードを削除する
- 2 **[Shift]** キーを押しながら **[Tab]** キーを押し、「新しいパスワード」へ戻る
- 3 **[Del]** キーを押して「***」をすべて削除する
- 4 もう1度パスワードを入力する

Windows のセットアップをしよう

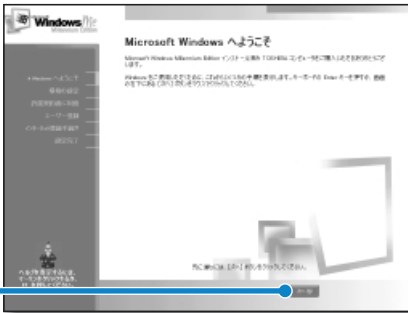
Microsoft Windows へようこそ

パソコンが起動したら、[Windowsへようこそ] 画面が表示されます。

1 ユーザ名とパスワードを入力し、[OK] ボタンをクリックする

- [Microsoft Windowsへようこそ] 画面が表示されます。

2 [次へ] ボタンをクリックする



- [日本語の入力を練習しましょう] 画面が表示されます。

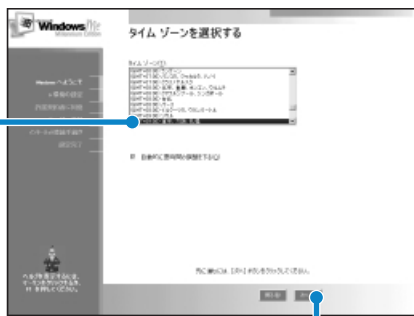
3 [省略] ボタンをクリックする



- ここでは、日本語入力の練習は省略します。日本語入力の練習を行う場合は、[次へ] ボタンをクリックしてください。

- [タイムゾーンを選択する] 画面が表示されます。

4 [(GMT+09:00) 東京、大阪、札幌] が選択されていることを確認する



- 選択されていない場合は、▼ ボタンをクリックし、一覧から [(GMT+09:00) 東京、大阪、札幌] を選択してください。

5 [次へ] ボタンをクリックする

- [使用許諾契約書に同意] 画面が表示されます。

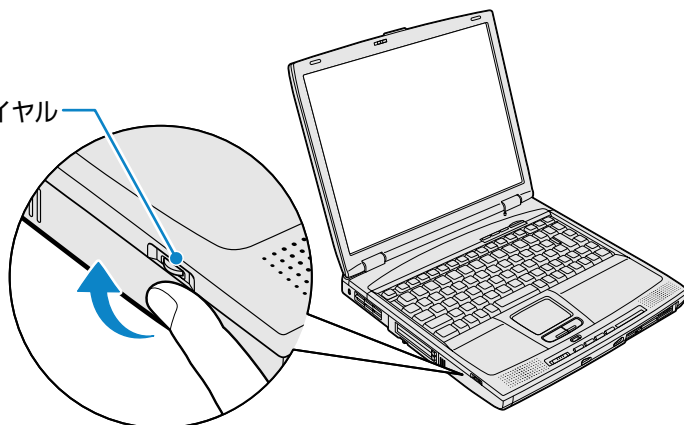
「マーリン」が音声でセットアップ方法を教えてくれます



マーリン

操作がわからず困ったときは「マーリン」をクリックし、表示された項目をクリックしてください。「マーリン」がアドバイスしてくれます。「マーリン」の声を大きくしたいときは、パソコンのボリュームダイヤルを奥に回して音量を調節してください。

ボリュームダイヤル



Windows のセットアップをしよう

使用許諾契約書に同意する

- 1 [使用許諾契約書] の内容を確認し、[同意します] の左にある をクリックする



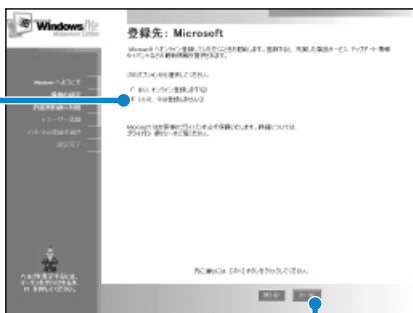
- [同意します] ボタンをクリックすると契約書の続きを読むことができます。
- 契約に同意しないと、セットアップを続けることができません。

- 2 [次へ] ボタンをクリックする

- [登録先 : Microsoft] 画面が表示されます。

ユーザ登録をキャンセルする

- 1 [いいえ、今は登録しません] の左にある をクリックする



- オンライン登録にはインターネットへの接続が必要です。セットアップ完了後、インターネットに接続し、オンライン登録が行えますので、ここでは登録しません。

- 2 [次へ] ボタンをクリックする


- [AOLに入会して今すぐインターネットをはじめよう。] 画面が表示されます。

- 3 [次へ] ボタンをクリックする

セットアップを完了する

1 [完了] ボタンをクリックする




- 画面に砂時計「」が表示されているときは、そのままお待ちください。

- Windowsのセットアップが終了し、次の画面が表示されます。



(表示例)

砂時計「」が表示される時

パソコンにいろいろな指示をすると、ディスプレイ画面にが表示されます。これは、パソコンが考えたり作業をしている状態を示しています。

が消えるまで、次の操作は待ってください。操作はが消えてから行ってください。



これで DynaBook が使えるようになりました。

これから DynaBook は、あなたの生活を楽しくするお手伝いを始めます。

電源を切る／入れる

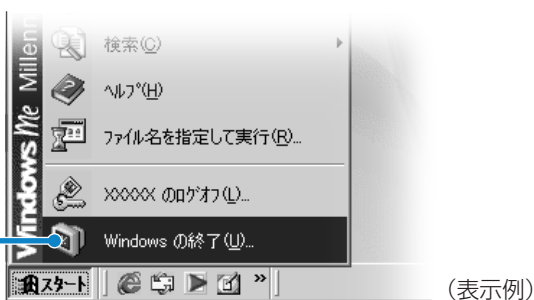
電源を切る

電源を切る正しい手順を覚えましょう。
間違った操作を行うと、故障したり大切なデータを失うおそれがあります。

1 [スタート] ボタンをクリックする

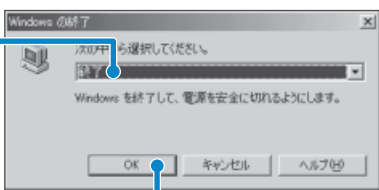


2 [Windows の終了] をクリックする



- [Windowsの終了] 画面が表示されます。

3 [終了] が選択されていることを確認する




4 [OK] ボタンをクリックする

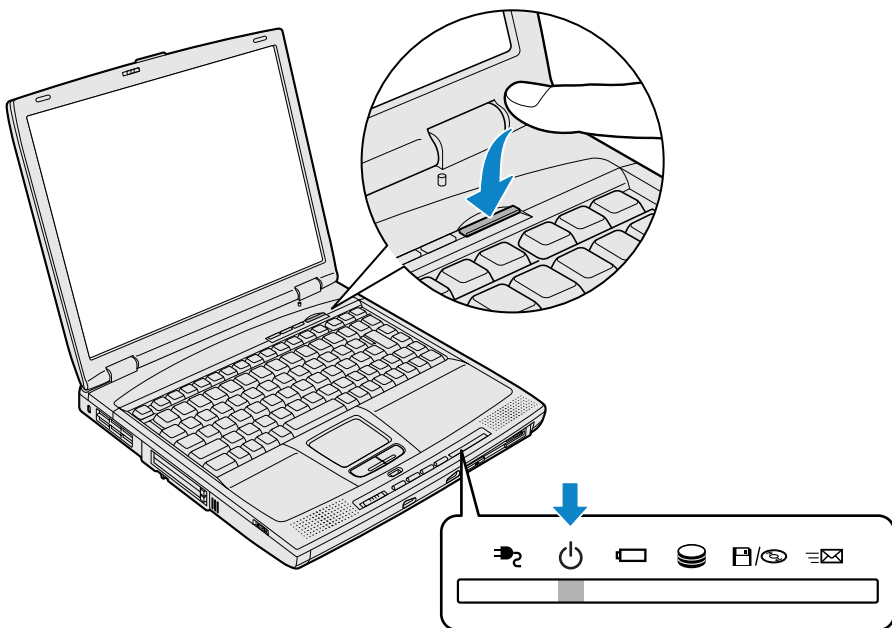
- Windowsが終了し、電源が切れます。
- 電源を切った後、ディスプレイは、静かに閉じてください。強く閉じると衝撃でパソコン本体が故障する場合があります。

電源を入れる

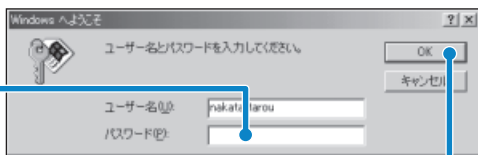
Windowsセットアップを終えた後は、次の手順で電源を入れます。

1 電源スイッチを押す

- Power  LEDが緑色に点灯するまで、電源スイッチを押してください。



2 パスワードを入力する



- 18ページで入力したパスワードを入力してください。

3 [OK] ボタンをクリックする

- Windowsの起動画面が表示されます。

インターネットに接続しよう

インターネットとは

インターネットとは、コンピュータとコンピュータのつながりを世界規模に広げたものです。距離や時間に関係なく、世界のさまざまなコンピュータと通信できます。インターネットを利用してできることはたくさんあります。

ホームページを見る



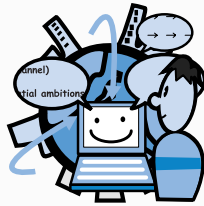
ショッピングができる



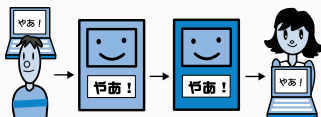
情報を発信する



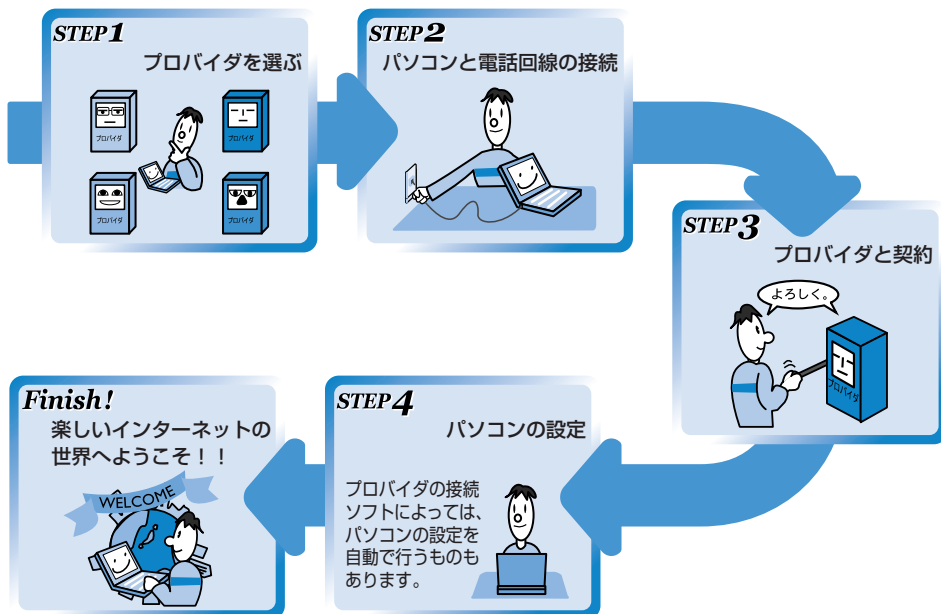
いろいろな情報を得る



手紙 (Eメール) のやり取り



インターネットへ接続するまでの流れ



プロバイダを選ぶポイント

パソコンとインターネットを接続する役目をもつのがプロバイダです。インターネットの入り口（アクセスポイント）を利用するためには、プロバイダと契約する必要があります。

次のことをポイントに入会するプロバイダを選ぶとよいでしょう。

- 接続する場所（現住所など）と同じ市外局番にアクセスポイントがある
- アクセスポイントが多い
- 自分に適している料金プランがある
- 自分のモデムやターミナルアダプタの通信速度に対応している
- プロバイダが提供しているサービスを確認する
- メールアドレスを指定できる
- サポート体制が充実している

インターネットに接続しよう

インターネットとは

インターネットにかかる費用

インターネットに接続すると、電話料金とプロバイダの利用料金がかかります。各プロバイダ、各電話会社とも、次のようなさまざまな料金プランを提供しています。インターネットをどれくらい使うかを考えて、料金体系を選びましょう。

- 従量料金制……………プロバイダに接続した時間に応じて課金される
- 固定料金制……………プロバイダに何時間接続しても、支払う料金は定額
- 基本料金＋従量料金制…ある接続時間までは固定、時間を超えた分は従量料金として課金される


「簡単インターネット」

本製品に用意されている「簡単インターネット」を使うと、選択したプロバイダと簡単にオンラインサインアップができます。オンラインサインアップとは、インターネットを経由してプロバイダと契約することです。

「簡単インターネット」からオンラインサインアップできるプロバイダは次のとおりです。

- @nifty
- DION (KDDI)
- infoPepper
- So-net
- AOL
- DreamNet
- OCN
- TNet
- BIGLOBE
- ぷらら
- ODN

 各プロバイダへのお問い合わせ先について [▶『こんなことができる 付録』](#)

-  ●オンラインサインアップで契約するには、ほとんどのプロバイダでクレジットカードなどの番号が必要です。
クレジットカードをお持ちでない場合は、各プロバイダにお問い合わせください。
- プロバイダには、ADSLに対応しているところもあります。
ADSLへのお申し込みには、本製品に用意されている「イー・アクセス ADSL スターターキット」をお使いください。「イー・アクセス ADSL スターターキット」は、[スタート] → [プログラム] → [プロバイダ] → [ADSL (eAccess)] をクリックして起動できます。

 詳細について [▶『オンラインマニュアル』](#)

プロバイダを決めたら、パソコンと電話回線を接続し、オンラインサインアップしましょう。

パソコンと電話回線を接続する

ここでは、内蔵モデムを使って国内でインターネットを利用する方法を説明します。海外でインターネットを利用する方法については、『もっとステップアップ 2章 4 内蔵モデムについて』または『オンラインマニュアル』をご覧ください。

電話回線のタイプを設定する

パソコンと電話回線を接続する前に、電話回線のタイプを設定します。

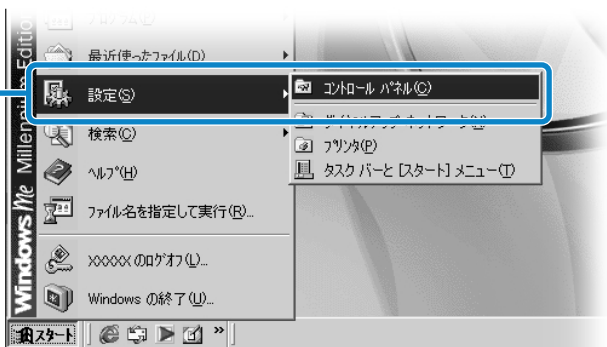
1 お使いの電話回線のタイプが「パルス」と「トーン」のどちらか確認する

- パルス…ダイヤル式電話機、またはダイヤルボタンを押したときに「ブツブツ」と音がするプッシュ式電話機
- トーン…ISDN回線をご使用の場合、またはダイヤルボタンを押したときに「ピパポ」と音がするプッシュ式電話機

2 [スタート] ボタンをクリックする



3 [設定] にポインタをあわせ、表示されたメニューから [コントロールパネル] をクリックする




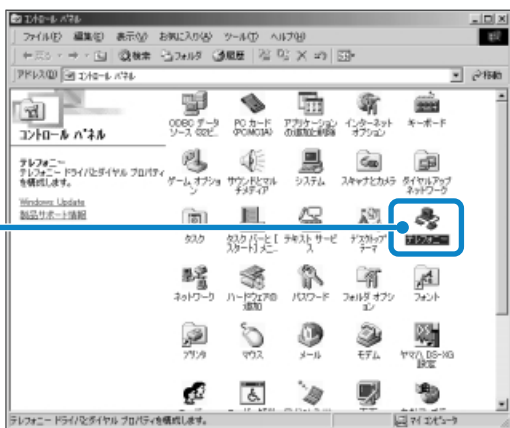
(表示例)

- [コントロールパネル] 画面が表示されます。

インターネットに接続しよう

パソコンと電話回線を接続する

- 4 [テレフォニー] アイコン () をダブルクリックする

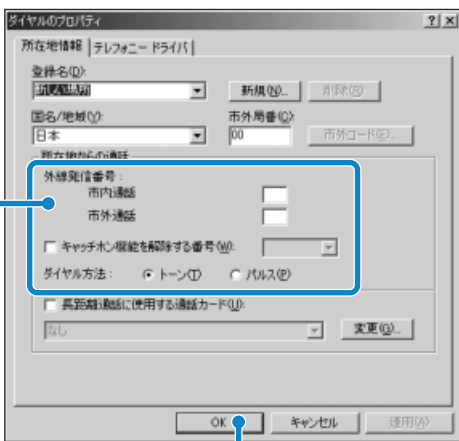


- [テレフォニー] アイコンが表示されていない場合は、画面左側の [すべてのコントロールパネルのオプションを表示する] の文字をクリックしてください。

(表示例)

- [ダイヤルのプロパティ] 画面が表示されます。

- 5 [所在地情報] タブで、[外線発信番号] と [ダイヤル方法] を設定する



- [外線発信番号] は、外線発信番号を設定している場合のみ、入力します。
- [ダイヤル方法] には①で確認した電話回線のタイプを選択してください。

(表示例)

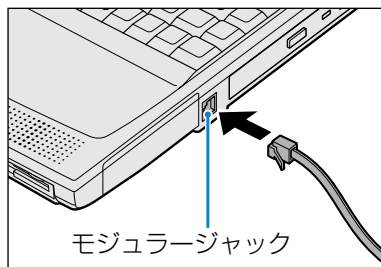
- 6 [OK] ボタンをクリックする

モジュラーケーブルの取り付け

モジュラーケーブルを取り付けて内蔵モデムを使用する前に、あらかじめ『安心してお使いいただくために』と『もっとステップアップ 2章 4 内蔵モデムについて』を必ずお読みになり、注意事項をお守りください。

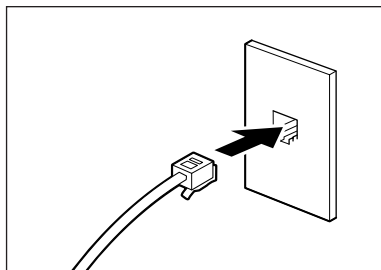
1 モジュラーケーブルのプラグの一方をパソコン本体のモジュラージャックに差し込む

- 「カチッ」と音がするまで確実に押し込んでください。



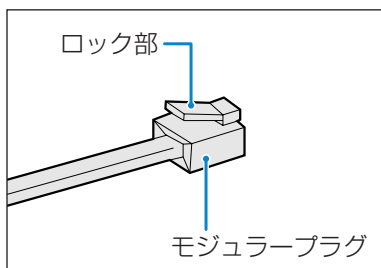
2 もう一方のモジュラープラグを電話機用モジュラージャックに差し込む

- ISDN回線に接続する場合は、ご使用のターミナルアダプタ (TA) またはダイヤルアップルータのアナログポートなどに接続してください。



■モジュラーケーブルを取りはずすとき

モジュラーケーブルを取りはずすときは、モジュラージャックに差し込んであるモジュラープラグのロック部分を押しさえながら抜きます。




インターネットに接続しよう

プロバイダと契約する

「簡単インターネット」を起動する


モジュラーケーブルを接続したら「簡単インターネット」を起動します。

- 1 デスクトップ上の「簡単インターネット」アイコン () をダブルクリックする

- メッセージが表示されます。



- 2 パソコンと電話回線が接続されていることを確認し、[OK] ボタンをクリックする

- 3 入会したいプロバイダをチェック ( をクリック) する



- 4 ダイヤル方式と外線発信番号を確認する

- 30ページで設定した内容かどうか確認してください。

5 [接続開始] ボタンをクリックする

- 選択されたプロバイダ専用の接続画面が表示されます。表示される内容に従って、操作を続けてください。



各プロバイダへのお問い合わせ先について ⇨ 『こんなことができる 付録』

インターネット接続ウィザードやプロバイダ接続専用CD-ROMを使っても、プロバイダと契約できます。

■インターネット接続ウィザードを使って契約する

[スタート] → [プログラム] → [アクセサリ] → [通信] → [インターネット接続ウィザード] をクリックし、表示された画面に従って設定してください。

■プロバイダ接続専用CD-ROMを使って契約する

あらかじめ入手したプロバイダ接続ソフトの入っているCD-ROMをマルチドライブまたはCD-R/RWドライブにセットし、表示される画面に従って設定してください。

インターネットに接続しよう


パソコンの設定

プロバイダによって設定内容は異なります。詳細については各プロバイダにお問い合わせを
させていただきます。

 各プロバイダへのお問い合わせ先について [「こんなことができる 付録」](#)

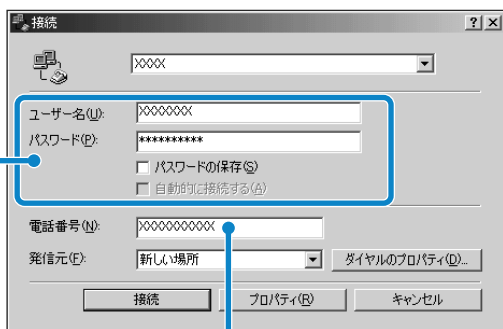
1 [スタート] ボタンをクリックし、[設定] にポインタをあわせ [ダイヤル
アップネットワーク] をクリックする

- [ダイヤルアップネットワーク] 画面が表示されます。

2 [×× (接続先)] アイコン () をダブルクリックする

- [接続] 画面が表示されます。

3 プロバイダから指定されたユーザ名、パスワードを入力する



(表示例)

4 接続先の電話番号を確認する

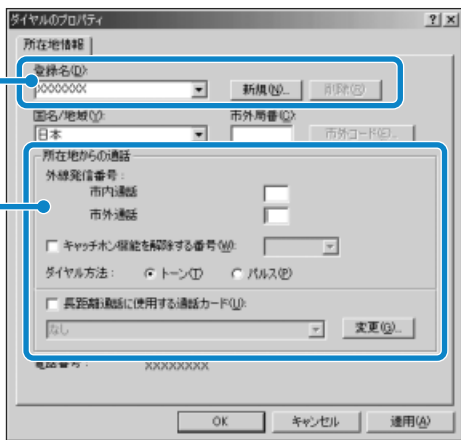
- サインアップで選択したアクセスポイントの番号が表示されます。正しいか確認しましょう。

5 [接続] 画面で [ダイヤルのプロパティ] ボタンをクリックする

- [ダイヤルのプロパティ] 画面が表示されます。

6 発信元に名前をつける

- 新たに発信元を追加する場合は [新規] ボタンをクリックします。



(表示例)

7 外線発信番号、ダイヤル方法がっているか確認する

参照 ダイヤル方法、外線発信番号について ➡ 「30ページ」

8 [ダイヤルのプロパティ] 画面で [OK] ボタンをクリックする

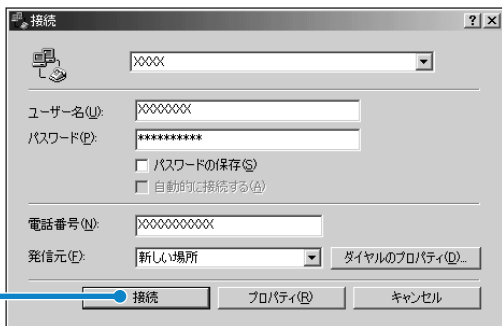
- [接続] 画面に戻ります。以上でパソコンの設定は完了です。

設定が完了したら、実際にインターネットに接続してみましょう。

インターネットに接続しよう

パソコンの設定

9 [接続] ボタンをクリックする



- インターネットへの接続が開始されます。

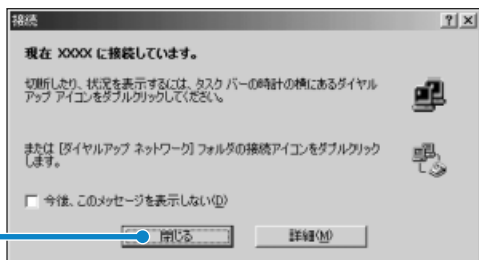
(表示例)



- 接続中は左のような画面が表示されます。接続できるまでしばらく時間がかかる場合もあります。

(表示例)


10 内容を読んで [閉じる] ボタンをクリックする




- 接続すると左の画面が表示され、タスクバーに [接続中] アイコン () が表示されます。
- これでインターネットへ接続しました。ホームページを見たり、電子メールをすることができます。

(表示例)

■ ホームページを見たいとき

 インターネットの詳細について
→ 『基本をマスター 5章 インターネットを楽しもう』

■ 電子メールをしたいとき

 電子メールの詳細について → 『基本をマスター 6章 電子メールを使おう』
 各プロバイダへのお問い合わせ先について → 『こんなことができる 付録』

インターネット設定チェックシート

インターネットにつながらない、インターネットの設定を誤って削除してしまった、などのトラブルに備えて、インターネットに関する設定をこのチェックシートに記入しておきましょう。

記入するときは後日プロバイダから郵送されてくる資料をみたり、プロバイダなどにお問い合わせのうえご記入ください。

インターネットに接続するための設定	あなたの設定
ダイヤル方式（トーン/パルス）	
外線発信番号（市内電話）*1	
外線発信番号（市外電話）*1	
ログオンユーザ名*2	
ログオンパスワード*3	
アクセスポイント電話番号	
プライマリDNSサーバアドレス*4	
別の（セカンダリ）DNSサーバアドレス*4	
電子メールの設定	あなたの設定
電子メールアドレス	
受信メール（POP3/IMAP）サーバ	
送信メール（SMTP）サーバ	
メールアカウント名*2	
メールパスワード*3	

*1 [外線発信番号] は、外線発信番号を設定している場合のみ記入してください。

*2 [ログオンユーザ名] は、プロバイダに接続するための名前です。[メールアカウント名] は、受信メールサーバに接続するための名前です。プロバイダによっては、両方同じ名前の場合もあります。

*3 [ログオンパスワード] は、プロバイダに接続するためのパスワードで、[メールパスワード] は、受信メールサーバに接続するためのパスワードです。プロバイダによっては、両方同じパスワードの場合もあります。

*4 [DNSサーバ] は [ドメインサーバ] と呼びます。プロバイダによっては、[別のDNSサーバアドレス] は設定しない場合もあります。また、両方設定しない場合もあります。

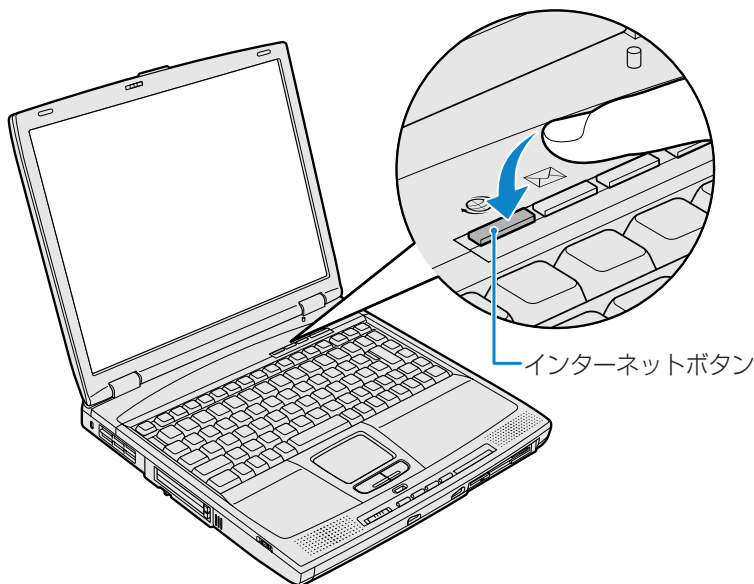
インターネットに接続しよう

インターネットに接続する

プロバイダと契約した後、パソコンの設定が終わったら、次の方法でインターネットへ接続できます。

インターネットボタンから接続する


1 インターネットボタン (🌐) を押す




- 「Internet Explorer」が起動します。
パソコン本体の電源が入っていないときは電源が入ります。
スタンバイを実行中、または休止状態のときにインターネットボタンを押すと、電源を切る前の状態が再現された後、「Internet Explorer」が起動します。
続けて、[接続]画面が表示されます。

2 画面の内容を入力または確認し、[接続]ボタンをクリックする

ブラウザのアイコンから接続する


- 1 デスクトップ上の [Internet Explorer] アイコン () をダブルクリックする
 - [接続] 画面が表示されます。
- 2 画面の内容を入力または確認し、[接続] ボタンをクリックする

ダイヤルアップアイコンから接続する


- 1 [スタート] → [設定] → [ダイヤルアップネットワーク] をクリックする
- 2 [×× (接続先)] アイコン () をダブルクリックする
 - [接続] 画面が表示されます。
- 3 画面の内容を入力または確認し、[接続] ボタンをクリックする

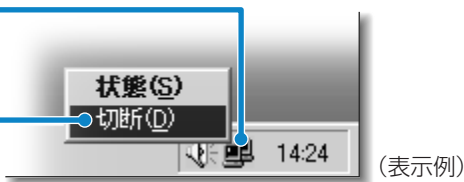
インターネットに接続しよう

インターネット接続を終了する

次の方法で、インターネットへの接続を終了できます。
接続が終了するとタスクバーの [接続中] アイコン () が消えます。


方法1

- 1 タスクバーの [接続中] アイコン () を右クリックする

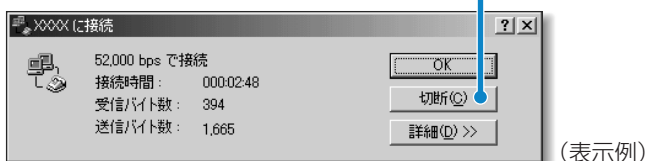


- 2 表示されたメニューから [切断] をクリックする

方法2


- 1 タスクバーの [接続中] アイコン () をダブルクリックする
 - [XX (接続先) に接続] 画面が表示されます。

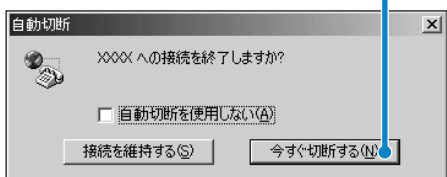
- 2 [切断] ボタンをクリックする



方法3

「Internet Explorer」が表示されている場合です。

- 1 「Internet Explorer」の「閉じる」ボタン（）をクリックする
- 2 「今すぐ切断する」ボタンをクリックする



(表示例)

ユーザ登録をする

東芝へのユーザ登録

DynaBookをお使いになるにあたって、お客様へのサービス・サポートを充実させるために東芝へのお客様登録をおすすめしています。


東芝パソコンをさらに便利に使っていただくためのノウハウやホットな情報を提供する会員専用Webページの閲覧や、新商品やイベント情報のご案内などの特典があります。

登録は、インターネットまたは同梱されている「登録はがき」で行います。

インターネットで登録する場合、パソコンにモジュラーケーブルを取り付けてインターネットに接続してから、次の手順で行なってください。

 モジュラーケーブルの取り付けについて [「31ページ」](#)

【東芝PCお客様登録】アイコンで登録する

1 デスクトップの【東芝PCお客様登録】アイコン () をダブルクリックする

2 内容を読んで【次へ】ボタンをクリックする

●表示される内容に従って操作を続けてください。

■【インターネットプロバイダと未契約の方】を選択した場合

インターネットプロバイダ インフォペッパー「infoPepper」に入会することになります。接続した時間などに応じて、料金がかかりますので、あらかじめご了承ください。

■【インターネットプロバイダと契約済みの方、もしくはLAN経由でインターネット接続されている方】を選択した場合

インターネットに接続してユーザ登録できます。

■【インターネット経由で登録を希望しない方】を選択した場合

はがきでユーザ登録するメッセージが表示されます。



●次のアドレスを入力して、表示された画面から登録することもできます。

<http://www5.toshiba.co.jp/tpmc/nkhh.htm>

その他のユーザ登録

マイクロソフト社へのユーザ登録

登録すると、Windows Meなど、DynaBookに用意されているマイクロソフト社製品の今後のサービス・サポートを受けることができます。

登録は、インターネットまたは同梱されている「登録はがき」で行います。

インターネットで登録する場合、パソコンにモジュラーケーブルを取り付けてインターネットに接続してから、次の手順で行なってください。

 モジュラーケーブルの取り付けについて [▶](#) 「31ページ」

- 1 [スタート] → [ヘルプ] をクリックする
 - [ヘルプとサポート] 画面が表示されます。
- 2 [Windows Millennium Editionを使う] をクリックする
- 3 [アプリケーションの登録] をクリックする
- 4 [Windowsオンラインに登録する] をクリックする
- 5 右画面の [ここをクリック] をクリックする
 - ウィザードが起動します。
- 6 表示される画面に従って登録を行う

その他のアプリケーションのユーザ登録

DynaBookにはさまざまなアプリケーションが用意されています。

各アプリケーションのユーザ登録については、同梱されている「ユーザ登録用紙」または各アプリケーションのヘルプをご覧ください。

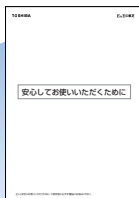
また、各アプリケーションのお問い合わせ先については、『こんなことができる付録』をご覧ください。

DynaBook を使いこなすために

● まずマニュアルを読んでください

「まずはこれから」 「すいすいセットアップビデオ」

電源を入れてパソコン、インターネットを
使えるようにするまで

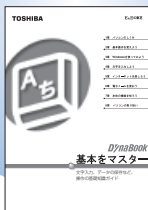


「安心してお使いいただくために」

パソコンをお取り扱いいただく
ための注意事項について

特に初心者の方へ 「基本をマスター」

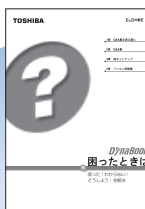
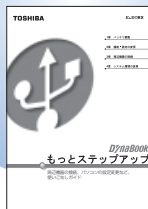
パソコンの基本操作や文字入力、
インターネットや電子メールについて説明



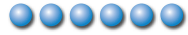
「こんなことができる」で
パソコンを楽しみましょう
オリジナルCD作成など音楽や
映像について、アプリケーション
ソフトの紹介など

「もっとステップアップ」で 調べてみましょう

バッテリーで使う方法、パソコンの
機能や設定、周辺機器の接続など



「困ったときは」で
対処方法を調べましょう
用語集も付いた困ったときの
お役立ちブック



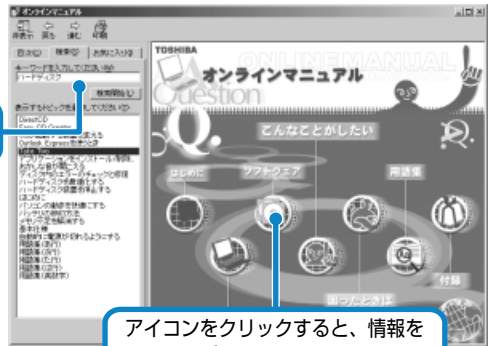
● オンラインマニュアル

「パソコンの操作で困った」「こんなことがしたい」「アプリケーションソフトの使いかたを知りたい」「用語の意味を知りたい」。

こんなとき、パソコン上で検索できる「オンラインマニュアル」があります。知りたいジャンル別にさまざまな情報を見ることができます。

- 1 [スタート] → [オンラインマニュアル] をクリックする


知りたいことのキーワードを入力すると、情報を検索することができます



アイコンをクリックすると、情報を見ることができます

● dynabook.com

東芝PC情報サイト「dynabook.com」(<http://dynabook.com/>)ではDynaBookの最新情報やサポート情報を提供しています。

 インターネットについて
↳ 「26ページ」



● Windowsのヘルプ

Windowsの操作についての情報もパソコン上で検索できます。

- 1 [スタート] → [ヘルプ] をクリックする



DynaBook と賢くつきあうために

● コンピュータウイルスを予防しましょう — ●●●●●●●●

コンピュータウイルスとは、パソコンにトラブルを発生させるプログラムのことです。病原体のウイルスが人間に感染するように、ネットワークやフロッピーディスクなどを介して、コンピュータからコンピュータに増殖するので、コンピュータウイルスと呼ばれています。

コンピュータウイルスには、ハードディスクやデータの一部を破壊するものもあるので、定期的にウイルスチェックを行なってください。

本製品には、ウイルスチェックソフトとして「McAfee VirusScan」が用意されています。



ウイルスチェックについて

☞『こんなことができる 5章 1 ウイルスチェックをする』

● バックアップをとりましょう ————— ●●●●●●●●

保存したファイルやフォルダを誤って削除してしまったり、パソコンのトラブルなどによってファイルが使えなくなってしまうことがあります。

このような場合に備えて、あらかじめファイルをフロッピーディスク、CD-RW、CD-Rなどにコピーしておくことをバックアップといいます。

大切なデータは、こまめにバックアップをとってください。

本製品には、CD-RW、CD-Rにバックアップをとることができる「DirectCD」が用意されています。



バックアップについて ☞『こんなことができる 5章 2 バックアップをとる』

Trademarks

- Microsoft、Windowsは、米国Microsoft Corporationの米国およびその他の国における登録商標です。
- i.LINKとi.LINKロゴは商標です。
- LaLaVoice、The翻訳インターネットは（株）東芝の商標または登録商標です。
- McAfee、VirusScanは米国法人Network Associates,Incまたはその関連会社の米国またはその他の国における登録商標です。

取扱説明書に掲載の商品の名称は、それぞれ各社が商標および登録商標として使用している場合があります。

東芝PCダイヤル

技術的なご質問、お問い合わせにお答えいたします。

受付時間/9:00~19:00 (祝日、12/31~1/3を除く)

ナビダイヤル **0570-00-3100**

全国共通の電話番号です。お客様からの電話は全国6箇所の最寄りの拠点に自動的に接続されます。拠点は千葉市、大阪市、名古屋市、福岡市、仙台市、札幌市です。拠点までの電話料金はお客様のご負担となります。また海外からの電話、携帯電話などで上記電話番号に接続できないお客様は、043-298-8780でお受けしています。

ご注意

- ・ナビダイヤルでは、ダイヤル後に通話区間料金のアナウンスが流れます。これはお客様から全国6箇所の最寄りの拠点までの通常電話料金で、サポート料金ではありません。(サポート料金は無料です。)
- ・ナビダイヤルでは、NTT以外とマイラインプラスをご契約の場合でも、自動的にNTT回線を使用することになりますので、あらかじめご了承ください。

東芝PC FAX情報サービス

東芝PCの商品情報、Q&Aなどを24時間お届けします。

043-270-1358

東芝PC FAX情報サービスでは音声FAX応答システムの採用により、パソコンの各種情報をFAXで提供しております。お手元のFAX (G3モード対応) から電話をおかけになり、音声案内に従って操作してください。ただし、メンテナンスのため休止させていただくことがあります。

- ・本書の内容は、改善のため予告なしに変更することがあります。
 - ・本書の内容の一部または全部を、無断で転載することは禁止されています。
 - ・落丁、乱丁本は、お取り替えいたします。
- 東芝PCダイヤルにお問い合わせください。

DynaBook まずはこれから

平成13年7月6日

A1版発行

MPW0534A

発行 株式会社 **東芝** デジタルメディアネットワーク社

PC事業部

〒105-8001 東京都港区芝浦1-1-1



この冊子は植物性大豆油インキを使用しております。
この冊子は再生紙を使用しております。

まずはこれから

東芝PC総合情報サイト
<http://dynabook.com/>

株式会社 **東芝**

デジタルメディアネットワーク社 PC事業部

〒105-8001 東京都港区芝浦1-1-1