

# デジタイザーペン 取扱説明書

PADPN003



本書は、本製品の取り扱い方法  
および注意事項について説明し  
ています。

このたびは「デジタイザーペン」をお買い求めいただき、ありがとうございます。  
「デジタイザーペン」(以降「本製品」といいます)は、Windows® タブレット  
RT82シリーズ、デタッチャブル ウルトラブック dynabook R82シリーズ専用\*1  
のデジタイザーペンです。

\*1: 対応機種など最新の情報は、東芝PC周辺機器情報サイト  
(<http://www3.toshiba.co.jp/pc/peripheral/top.htm>)でご確認ください。

## 安心してお使いいただくために

お買い求めいただいた本製品をご使用いただく前に、必ず取扱説明書(本  
書)やパソコン本体の各種説明書をお読みください。  
本書およびパソコン本体の各種説明書には、ご使用の際の重要な情報や、  
お客様や他の人々への危害や財産への損害を未然に防ぎ、製品を安全に  
お使いいただくために、守っていただきたい事項が示されています。  
本書およびパソコン本体の各種説明書は、必要ときにすぐに参照できる  
ように、お手元に置いてご使用ください。お子様がお使いになるときは、保  
護者のかたが本書およびパソコン本体の各種説明書をお読みになり、正し  
い使いかたをご指導ください。  
本書では、本製品を安全にお使いいただくための注意事項を次のように記  
載しています。

### ■表示の説明

表示	表示の意味
<b>警告</b>	“取り扱いを誤った場合、使用者が死亡または重傷(*1)を負うことが想定されること”を示します。
<b>注意</b>	“取り扱いを誤った場合、使用者が軽傷(*2)を負うことが想定されるか、または物的損害(*3)の発生が想定されること”を示します。

- \*1: 重傷とは失明やけが、やけど(高温・低温)、感電、骨折、中毒などで、後遺症が残るものおよび治療に入院・長期の通院を要するものをさします。
- \*2: 軽傷とは、治療に入院や長期の通院を要さないけが、やけど(高温・低温)、感電などをさします。
- \*3: 物的損害とは、家屋・家財および家畜・ペットなどにかかわる拡大損害をさします。

### ■図記号の例

図記号	図記号の意味
<b>禁止</b>	⊘は、禁止(してはいけないこと)を示します。 具体的な禁止内容は図記号の中や近くに絵や文章で示します。
<b>指示</b>	●は、指示する行為の強制(必ずすること)を示します。 具体的な指示内容は、図記号の中や近くに絵や文章で示します。

### ■免責事項について

- 地震、雷などの自然災害、火災、第三者による行為、その他の事故、お客様の故意または過失、誤用、その他異常な条件下での使用により生じた損害に関して、当社はいっさい責任を負いません。
- 本製品の使用または使用不能から生じた損害、逸失利益、および第三者からのいかなる請求などについて、当社はいっさい責任を負いません。
- 本製品に付属の取扱説明書の記載内容を守らないことにより生じた損害に関して、当社はいっさい責任を負いません。
- 当社が関与しない接続機器、ソフトウェアなどとの意図しない組み合わせによる誤動作やハングアップなどから生じた損害に関して、当社はいっさい責任を負いません。

・本製品の仕様および外観は、改良のため予告なく変更することがあります。

## 安全上のご注意

### 本製品の取り扱いについて

#### 警告

- 分解・改造・修理しない  
故障、けがのおそれがあります。



分解禁止

- ビニール袋などの包装材料は乳幼児の手の届かないところに保管する  
口に入れるなどして窒息のおそれがあります。



指示

#### 注意

- めれた手で、替え芯の取り付け、取りはずしをしない  
故障、腐食の原因となります。



禁止

- 替え芯や芯抜きは乳幼児の手の届かないところに保管する  
飲み込むなどして窒息のおそれがあります。



指示

- 本製品で画面を強くたたいたりしない  
画面を傷つけたり、故障の原因となります。



禁止

- ペン先の芯を交換するときは、指をはさんだりしないよう注意する  
指を傷つけるおそれがあります。



指示

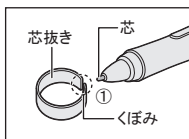
## ご使用上のお願い

### 本製品の使用環境、保管場所および取り扱いについて

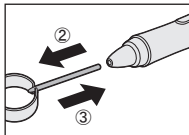
- ・本製品は、デジタイザーペンの用途以外で使用しないでください。
- ・次の使用環境条件の場所でご使用ください。  
温度5~35°C、湿度20~80%(ただし、結露しないこと)
- ・直射日光が当たる場所、しめ切った車の中、暖房機器の近くなど、温度が高くなるところに置かないでください。  
故障、誤動作の原因となります。
- ・極端に低温になるところに置かないでください。  
故障、誤動作の原因となります。
- ・ほこりの多いところに置かないでください。  
本製品についたほこりで画面を傷つけるおそれがあります。
- ・急激な温度変化を与えないでください。  
結露が生じ、故障、誤動作の原因となります。
- ・本製品の上に物を乗せたり、物を落としたりしないでください。  
破損、故障の原因となります。
- ・ペン先をディスプレイ上に強く押しつける、たたきつけるような使いかたをしないでください。また、ペンを使用する前に芯が短くなっていないかをご確認ください。
- ・ペン先、各ボタンおよびスイッチに必要な以上の荷重を加えると寿命が短くなったり、誤動作や故障につながるおそれがありますので、無理な力を加えないでください。
- ・ペン内部に水が入ったり、結露させると、誤動作の原因となりますのでご注意ください。
- ・ペンは精密部品によって構成されています。強い衝撃が加わると誤動作したり特性劣化につながりますので、落下などしないように取り扱いにご注意ください。
- ・磁石、スピーカー、テレビ、磁気プレスレットなど磁気を発するものの近くで使用しないでください。
- ・調整がずれたり、寿命が縮まる可能性がありますのでペンを分解しないでください。
- ・化粧品や薬品がペンに付くと、外観や品質の劣化につながりますのでご注意ください。お手入れの際はアルコール、シンナー、ベンジンなど揮発性の液体は避け、シリコンクロスや乾いた布を使用してください。
- ・曲がったり変形した芯を使いますとペンが誤動作することがありますので、芯に無理な力を加えたり曲げたりしないでください。
- ・芯や芯抜きなどの小さな部品が、幼児などの口に入らないようご注意ください。

・不特定多数のユーザーが使用するなど、前述の内容を管理できないような環境で使用されて品質問題が発生した場合は、当社としては責任を負いかねます。

・本製品の芯先端部の丸みがなくなってきたら、付属の芯抜きか毛抜きのようなもので芯を抜いて交換してください。芯がすり減って短くなり過ぎると、引き抜きの難しくなります。芯が短くなり過ぎないうちに交換してください。



- ① 芯の先を芯抜きの丸いくぼみに合わせ、芯抜きではさむ
- ② 芯抜きを矢印の方向にまっすぐ引く
- ③ 替え芯を、丸くなっている方がペン先から外に出るような向きで、ペンにまっすぐ挿入する



・本製品本体および替え芯は消耗品です。本製品本体を破損した場合、替え芯を使い切った場合は、本製品を再度ご購入ください。

## 付属品の確認

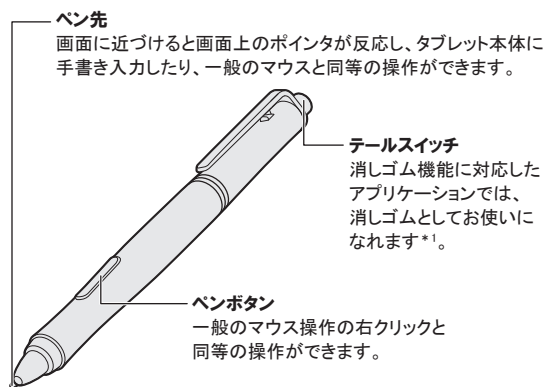
デジタルペーパーペン本体	: 1本
替え芯	: 3本
芯抜き	: 1個
取扱説明書(本書)	: 1枚

## 各部の名称と機能

### ■本製品を使う前に

箱に、本製品、替え芯、芯抜きが入っていますので取り出してください。替え芯、芯抜きはなくなさないよう大切に保管してください。

### ■本製品を使う



\*1: アプリケーションによっては、テールスイッチでペン先と同じ反応をする場合があります。

ペン先の操作は、指でのタッチ操作と同じように行います。一部、指でのタッチ操作と同じように操作できない場合があります。

タップ	ペン先でアイコンなどを1回軽くタッチします。
ダブルタップ	ペン先でアイコンなどをすばやく2回タッチします。
長押し (ロングタップ)	ペンボタンを押しながらペン先でアイコンなどにタッチします。または、ペン先でアイコンなどにタッチしたまま数秒おいて、はなします。タッチしたアイコンに対して、メニューなどが表示されます。
ドラッグ	アイコンなどにタッチしたまま、ペン先をアイコンなどからはなさずに目的の位置まで移動してからはなします。
スワイプ、 スライド	ペン先で画面を軽くはらうように動かしたり(スワイプ)、なぞったり(スライド)します。
消去	対応しているアプリケーションのみ使用できます。テールスイッチの先が引込む程度に、テールスイッチを画面上の消したい部分に軽く押しつけます。

## ■メモ

ペンのペンボタンとテールスイッチの機能を、無効に設定することができます。Windows 8.1の場合の設定方法:

- ① スタート画面で、ポインタを動かす
- ② 画面左下の [ ] をタップする
- ③ [Windowsシステムツール]の [ ] コントロールパネル]をタップする
- ④ [ハードウェアとサウンド]→[ペンとタッチ]をタップする  
[ペンとタッチ]画面が表示されます。
- ⑤ [ペンのオプション]タブの[ペンボタン]で無効にしたい項目のチェックをはずす  
ペンボタンの機能を無効にしたい場合は、[ペンボタンを使用して右クリックの操作をする]のチェックをはずしてください。  
テールスイッチの機能を無効にしたい場合は、[ペンの上部を使用してインクを消去する(可能な場合)]のチェックをはずしてください。
- ⑥ [OK]ボタンをタップする

Windows 7の場合の設定方法:

- ① [スタート]ボタン [ ] → [コントロールパネル]をタップする  
以後は、Windows 8.1の場合の④以降の操作をしてください。

## 仕様

製品名	..... デジタルペーパーペン
型番	..... PADPN003
外形寸法	..... φ約12.5mm*1、長さ 約139.3mm*2
質量	..... 約11.8g
使用環境条件	..... 温度 5~35°C 湿度 20~80%(ただし結露しないこと)

\*1: ペンのクリップ部分を含まない寸法です。  
\*2: ペン先まで含めた寸法です。

## 廃棄について

本製品を廃棄するときは、地方自治体の条例または規則に従って処理してください。詳しくは各地方自治体に問い合わせてください。

## お客様ご相談窓口のご案内

- 初期不良品につきましては、交換対応させていただきますが、修理対応はいたしておりません。

### 東芝PCあんしんサポート

技術的なご質問、お問い合わせをお受けいたします。

[固定電話から] **0120-97-1048** (フリーダイヤル: 通話料・電話サポート料無料)

[携帯電話から] **0570-66-6773** (ナビダイヤル: 通話料お客様負担・電話サポート料無料)

おかけいただくと、ガイダンスが流れます。ガイダンスに従ってご希望の窓口該当する番号をプッシュしてください。

電話番号は、お間違えないよう、ご確認のうえおかけください。海外からの電話や一部のIP電話などで、上記電話番号(フリーダイヤル、ナビダイヤル)をご利用にならない場合は、TEL 043-298-8780(通話料お客様負担)へおかけください。ご相談内容により、別のサポート窓口をご案内する場合がございます。技術相談窓口受付時間: 9:00~19:00(年中無休)

インターネットもご利用ください。

[http://dynabook.com/assistpc/index\\_j.htm](http://dynabook.com/assistpc/index_j.htm)

### ■お願い

- ・本書の内容の一部、または全部を無断で転載することは禁止されています。
- ・本書の内容は、改善のために予告なしに変更することがあります。
- ・本書の内容について、万が一不可解な点や誤りなど、お気づきの点がございましたら「お客様ご相談窓口」までご一報ください。

### ■商標について

- ・本書に記載の商品の名称は、それぞれ各社が商標および登録商標として使用している場合があります。

デジタルペーパーペン取扱説明書  
2015年1月 A1版発行

GMH300285210

株式会社 **東芝** パーソナル&クライアントソリューション社

〒135-8502 東京都江東区豊洲5-6-15(NBF豊洲ガーデンフロント)  
<http://www3.toshiba.co.jp/pc/peripheral/top.htm>

© 2015 TOSHIBA CORPORATION ALL RIGHTS RESERVED  
無断複製および転載を禁ず