

スタートアップガイド

本書では、パソコンを購入してから、電源を入れてWindowsセットアップを実行し、詳細マニュアルを起動するまでの流れを説明します。本書のほかに、「安心してお使いいただくために」および「パソコンで見るマニュアル」を、使用する前に必ずお読みください。「パソコンで見るマニュアル」の使用方法は本書裏面に記載しています。

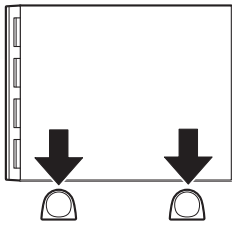
1 付属品の確認

「****(お使いの機種名)シリーズをお使いのかたへ」を参照して付属品を確認してください。

2 接続について

■台座の取り付け

- 1 図の位置(それぞれ端から5cm程度)に2つの台座を置き、上から本体をのせる
※本製品を縦置きで使用する場合、必ず台座を取り付けてください。



■ディスプレイ(別売り)の接続

接続の際は「ディスプレイに付属の説明書」をご覧ください。

- 1 ディスプレイの電源、本体の電源が切れていることを確認する

- 2 電源コードを接続する

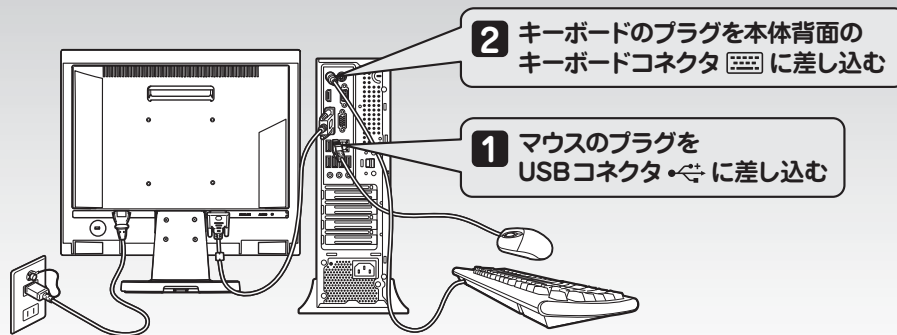
※オーディオケーブルは必要に応じて接続してください。

- 4 電源コードのアース線をアース端子に接続し、電源プラグをコンセント(AC100V)に差し込む

- 3 以下の中から接続したいケーブルのコネクタを本体背面のコネクタに接続する

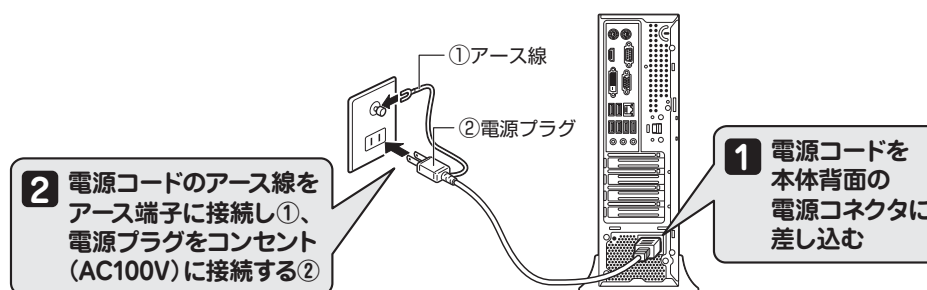
- ・アナログディスプレイの場合：アナログRGBケーブルをアナログRGBコネクタに接続
- ・DVIディスプレイの場合：DVIケーブルをDVIコネクタに接続
- ・HDMI®入力端子のあるディスプレイの場合：HDMI®ケーブルをHDMI®出力端子 HDMI に接続

■マウス、キーボードの接続



■電源への接続

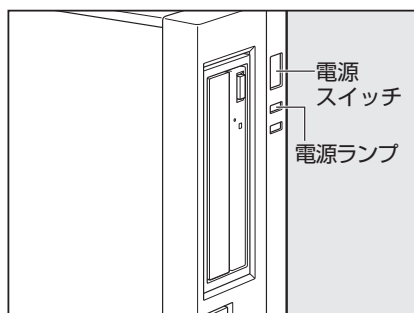
空調機や複写機などの高い消費電力を必要としたり、ノイズを発生させる機器と同じコンセントから電源を取らないでください。また、ディスプレイの電源が切れていることを確認してください。



3 電源を入れる/切る

■電源を入れる

- 1 ディスプレイなど、接続している周辺機器の電源を入れ、本体前面の電源スイッチ(⏻)を押す
電源ランプが点灯することを確認してください。



初めて電源を入れたときには、「4-1 Windows セットアップを始める前に」以降を参考に、Windowsセットアップを行ってください。

■電源を切る

パソコンを使い終わったとき、電源を切る「シャットダウン」を行ってください。間違った操作を行うと、故障したり大切なデータを失ったりするおそれがあります。

●Windows 10の場合

- ① [スタート] ボタン (⊞) をクリックする
- ② [電源] (⏻) → [シャットダウン] をクリックする

●Windows 8.1の場合

- ① スタート画面で、画面の右上にある [電源オプション] (⏻) をクリックする
- ② 表示されたメニューから [シャットダウン] をクリックする

●Windows 7の場合

- ① [スタート] ボタン (⊞) をクリックする
- ② [シャットダウン] をクリックする

バックアップをとる

作成したファイルを誤って削除してしまったり、突然のパソコンのトラブルによって保存したファイルが使えなくなってしまうことがあります。このような場合に備えて、あらかじめファイルをDVD-RやUSBフラッシュメモリなどの記録メディアにコピーしておくことをバックアップといいます。一度なくしたデータを復旧することはできません。万が一のために、必ず定期的にバックアップをとりましょう。

■Trademarks

- Windows、Windowsロゴは、米国Microsoft Corporationの、米国およびその他の国における登録商標または商標です。
 - HDMI、HDMIロゴは、HDMI Licensing LLCの米国およびその他の国における登録商標または商標です。
 - Adobe、Acrobatは、Adobe Systems Inc.の米国およびその他の国における登録商標または商標です。
- 本マニュアルに掲載の商品の名称やロゴは、それぞれ各社が商標および登録商標として使用している場合があります。

4-1 Windowsセットアップを始める前に

■Windows 10 / Windows 8.1の場合

初めて電源を入れたときは、セットアップ画面が表示されます。裏面の「4-2 Windowsセットアップ」に進んでください。

■Windows 7の場合

初めて電源を入れたときは、OSのタイプを選択する画面、または[Windowsのセットアップ]画面が表示されます。

[Windowsのセットアップ]画面が表示された場合は、裏面の「4-2 Windowsセットアップ」に進んでください。

OSのタイプを選択する画面が表示された場合は、次の説明に進んでください。

<OSのタイプを選択する画面が表示された場合>

Windows 7のOSのタイプ(32ビットまたは64ビット)を選択します。使い慣れたソフトや周辺機器を活用できる32ビット、対応しているアプリケーション*1を使えばより高いパフォーマンスを発揮できる64ビット、それぞれ目的に応じて選択してください。

*1 アプリケーションによっては、64ビットでは動作しない場合があります。使用したいアプリケーションが64ビットに対応していることを確認してからご使用ください。

工場出荷時にインストールされているOSタイプは、別紙の『本製品の仕様について』を参照してください。

工場出荷時にインストールされているOSと違うOSのタイプを選択した場合は、リカバリーが必要になりますので、Windowsセットアップ開始までに約2~2.5時間がかかります。

- ① インストールするOSタイプの左にある⓪をクリックする
32ビットのときは[Windows 7 32ビットバージョン]を、64ビットのときは[Windows 7 64ビットバージョン]をクリックしてください。

- ② [次へ] ボタンをクリックする

- メモリ4GBのモデルの場合(Windows 7 32ビットがインストールされています)
32ビットを選択した場合には、終了画面が表示されます。[終了] ボタンをクリックし、続けて裏面の「4-2 Windowsセットアップ」に進んでください。
64ビットを選択した場合には、警告メッセージ画面が表示されます。メッセージに従って操作を行ってください。

- メモリ8GB以上のモデルの場合(Windows 7 64ビットがインストールされています)
32ビットを選択した場合には、警告メッセージ画面が表示されます。メッセージに従って操作を行ってください。
64ビットを選択した場合には、終了画面が表示されます。[終了] ボタンをクリックし、続けて裏面の「4-2 Windowsセットアップ」に進んでください。

リカバリーメディアの作成

セットアップが完了したあと、リカバリーメディアを作成しておくことを強くおすすめします。リカバリーメディアとは、システムやアプリケーションをご購入時の状態に復元(リカバリー)するためのものです。リカバリーメディアの作成方法は、『パソコンで見るマニュアル』を参照してください。

4-2 Windowsセットアップ

*本製品で使用する Windows 10、Windows 8.1、または Windows 7 のセットアップを行ってください。

●ユーザー名を入力するにあたって●

管理者ユーザーとは、ネットワークやパソコンを管理する権限を持つユーザーのことです。管理者以外のユーザーは、Windows のセットアップ後に登録できます。ユーザー名は、半角英数字で入力してください。

ユーザー名に使えない文字列

ユーザー名を入力するとき、次の文字列を使用しないでください。
CON、PRN、AUX、NUL、COM1、COM2、COM3、COM4、COM5、COM6、COM7、COM8、COM9、LPT1、LPT2、LPT3、LPT4、LPT5、LPT6、LPT7、LPT8、LPT9、@、(スペース)

■Windows 10、Windows 8.1 のセットアップ

セットアップには約 10 ～ 20 分かかります。

- 1** ライセンス条項の内容を最後まで確認し、[承諾する] または [同意します] をクリックする
[パーソナル設定] 画面が表示された場合は、手順 **2** に進んでください。
[すぐに使い始めることができます] 画面が表示された場合は、手順 **3** に進んでください。
- 2** 好きな色を選択する
Windows 画面上の基本色を設定できます。色はあとからでも変更できます。
- 3** PC (コンピューター) 名を入力する
半角英数字で任意の文字列を入力してください。半角英数字以外は使用しないでください。
同じネットワークに接続するコンピューターとは別の名前に入力してください。
- 4** [次へ] をクリックする
[設定] 画面が表示されます。
- 5** [簡単設定を使う] をクリックする
ここでは「簡単設定」を選択した場合について説明します。
[この PC 用のアカウントの作成] または [お使いのアカウント] 画面が表示されます。
- 6** ユーザー名を入力する
ここでは、管理者ユーザーのユーザー名を登録します。

■Windows 7 のセットアップ

セットアップには約 10 ～ 20 分かかります。

- 1** [国または地域] 欄に「日本」と表示されていることを確認し、[次へ] ボタンをクリックする
ユーザー名とコンピューター名を入力する画面が表示されます。
- 2** ユーザー名を入力する
ここでは、管理者ユーザーのユーザー名を登録します。
- 3** コンピューター名を入力する
半角英数字で任意の文字列を入力してください。半角英数字以外は使用しないでください。
同じネットワークに接続するコンピューターとは別の名前に入力してください。
- 4** [次へ] ボタンをクリックする
[ユーザーアカウントのパスワードを設定します] 画面が表示されます。
- 5** パスワードを入力する
- 6** パスワードをもう一度入力する
[パスワードをもう一度入力してください] 欄に、もう一度入力してください。
- 7** パスワードのヒントを入力する
読めば自分だけはパスワードを思い出せるようなヒントを入力してください。
- 8** [次へ] ボタンをクリックする
[ライセンス条項をお読みになってください] 画面が表示されます。
- 9** ライセンス条項の内容を最後まで確認し、[ライセンス条項に同意します] の左にある (2か所) をクリックする
ライセンス条項に同意しないと、セットアップを続行することはできず、Windows やコンピューターを使用することはできません。
表示されている条項文の続きを表示するには、画面の右側にある ▼ ボタンをクリックします。

●パスワードを入力するにあたって●

お願い

パスワードを忘れると、Windows を起動するためには、「リカバリー」という、購入時の状態に戻す処理をしなければなりません。その場合、購入後にパソコンに保存したデータやアプリケーションなどはすべて消失するので、パスワードは忘れないようにしてください。

パスワードは、セキュリティ上、設定することを強くおすすめします。
パスワードは半角英数字で 127 文字まで設定できます。8 文字以上で設定することをおすすめします。英字の場合、大文字と小文字は区別されます。

- 7** パスワードを入力する
- 8** パスワードをもう一度入力する
パスワードを再度入力する欄に、もう一度入力してください。
- 9** パスワードのヒントを入力する
読めば自分だけはパスワードを思い出せるようなヒントを入力してください。
- 10** [次へ] または [完了] をクリックする
[Windows Helloへようこそ!] 画面が表示された場合は、[今は必要ありません] をクリックしてください。[はじめて、Cortanaと申します。] 画面が表示された場合は、手順 **11** に進んでください。ユーザーの設定画面が表示された場合は、手順 **12** に進んでください。
- 11** 「Cortana」の設定を省略するので、[後で設定する] をクリックする
「Cortana」(音声認識付きのアシスタント機能) の設定はセットアップ完了後に行えるので、ここでは省略した場合について説明します。
- 12** パソコンの設定が準備される
パソコンがユーザーの設定を準備します。しばらくお待ちください。
ロック画面 (画面左下に大きく日時が表示されている状態) が表示された場合は、[Enter] キーまたは [Shift] キーを押してください。次の画面に進みます。
パスワードを入力する画面が表示された場合は、パスワードを入力し、[Enter] キーを押してください。Windows が起動します。

- 10** [次へ] ボタンをクリックする
[コンピューターの保護と Windows の機能の向上が自動的に行われるように設定してください] 画面が表示されます。
- 11** [推奨設定を使用します] をクリックする
[日付と時刻の設定を確認します] 画面が表示されます。
- 12** 日付と時刻を確認する
日付と時刻が合っているかどうか確認し、合っていない場合は、正しい内容に設定してください。
[タイムゾーン] は、プルダウンメニューから「大阪、札幌、東京」をクリックしてください。
年・月の左右にある ◀ または ▶ をクリックすると、月ごとに順に表示が切り替わります。
年・月を合わせてから、該当する日をクリックしてください。
時刻表示の右にある ▲ または ▼ をクリックすると、順に数字が切り替わります。
変更したい時/分/秒をクリックしてから ▲ または ▼ をクリックしてください。

お願い

- 日付と時刻が合っていないと、本製品に用意されているウイルスチェックソフトなどの使用期限のあるアプリケーションでは、アプリケーションの設定後から適用される使用期限などが、正しく計測されないことがあります。そのため、この時点で、日付と時刻が合っていることを必ず確認してください。
- 日付と時刻は Windows セットアップ終了後に設定することもできます。設定方法は、「Windows ヘルプとサポート」を参照してください。

- 13** [次へ] ボタンをクリックする
[Windows で設定の最終処理を実行しています] 画面が表示されます。
- 14** ユーザーの設定が準備される
モデルによっては、作業を完了するためにシステムが再起動します。しばらくお待ちください。
パスワード入力画面が表示された場合は、パスワードを入力、[Enter] キーを押してください。
Windows が起動します。


5 『パソコンで見るマニュアル』を起動する

Windows が起動しているときに、『パソコンで見るマニュアル』を画面上で見ることができます。『パソコンで見るマニュアル』には、本製品の使用方法についての説明がより多く記載されています。

● Windows 10 の場合

① [スタート] ボタン () → [パソコンで見るマニュアル] をクリックする

● Windows 8.1 / Windows 7 の場合

① デスクトップ画面の [パソコンで見るマニュアル] アイコン () をダブルクリックする

『パソコンで見るマニュアル』が起動します。ホーム画面に表示される説明を読んで、知りたい内容のボタンをクリックしてください。該当ファイルが表示されます。

Windows 8.1 / Windows 7 の場合、「Adobe® Acrobat® Reader DC」が起動します。初めて起動したときは、[使用許諾契約書] 画面が表示されます。契約内容をお読みのうえ、[同意する] ボタンをクリックしてください。[同意する] ボタンをクリックしないと、「Adobe® Acrobat® Reader DC」を使用できません。また、『パソコンで見るマニュアル』を見ることもできません。

お願い

- 『パソコンで見るマニュアル』の内容は、あらかじめ印刷しておくことをおすすめします。特に、「困ったときは」に記載されている次の内容については、購入後すぐに印刷して大切に保管してください。
 - ・「1章 パソコンの動作がおかしいときは」
 - ・「4章 保守サービス」
 - ・「3章 パソコンを再セットアップするには」
 - ・「付録 1 捨てるとき/人に譲るとき」

● お問い合わせ先 ● *電話番号のお間違いにご注意ください。

東芝 PC あんしんサポート 使いかた相談窓口

- お問い合わせの前に、お買い上げの製品を東芝 ID (TID) にご登録ください。
使いかた相談窓口のご利用には、東芝 ID (TID) へのご登録 (お客様登録) が必要です。
- ご購入日から 5 年経過後のお問い合わせは有料です。
ご購入日から 5 年間、サポート料金は無料でお問い合わせいただけます。ご購入日から 5 年経過後のご利用は有料になります。
 - ・ご購入日から 5 年以内のサポート料金 : 無料
 - ・ご購入日から 5 年経過後のサポート料金 : 1 件あたり 2,000 円 (税抜き、予定価格)
1 件はお電話での回数ではなく、1 つのご質問内容を 1 件といたします。1 回のお電話の中に複数ご質問が含まれる場合、ご質問内容ごとに料金がかかります。お電話をいただいた際には、まずご質問の概要を確認後、必ず料金を事前に提示させていただきお客様のご同意をいただいた上でサービスを提供させていただきます。なお、詳細は、有料サポート開始前に、ホームページ上でご案内いたします。
- お電話いただく際、「発信者番号通知」をお願いいたします。

[固定電話から] TEL: 0120-97-1048 (フリーダイヤル: 通話料無料)

[携帯電話から] TEL: 0570-66-6773 (ナビダイヤル: 通話料お客様負担)

海外からの電話・一部の IP 電話などで、上記電話番号をご利用になれない場合:

TEL: 043-298-8780 (通話料お客様負担) 受付時間: 9:00 ~ 19:00 (年中無休)

● 本製品を廃棄したいとき ●

事業系 (企業・法人) 使用済みパソコン 回収・リサイクル: 東芝 IT 機器リサイクルセンター
<http://dynabook.com/assistpc/pg/reb.htm>
TEL: 044-555-1214 9:00 ~ 17:00 (土・日・祝日、当社指定の休日を除く)