

スタートアップガイド

本書では、パソコンを購入してから、電源を入れてWindowsセットアップを実行し、詳細マニュアルを起動するまでの流れを説明します。
 本書のほかに、『安心してお使いいただくために』および『パソコンで見るマニュアル』を、使用する前に必ずお読みください。『パソコンで見るマニュアル』には、本製品の使用方法およびご使用にあたっての注意事項が記載されています。『パソコンで見るマニュアル』の使用方法は本書裏面に記載していますので、参照してください。

電源投入前に、電源コードとACアダプターをパソコン本体に接続してください。
 ※購入直後の初期セットアップ時は、電源コードとACアダプターをパソコン本体に接続しないと起動しない場合があります。

1 箱の中身を確認する

付属品がすべてそろっているか、確認してください。付属品の内容については、付属の冊子『****をお使いのかたへ』を参照してください。

■Trademarks

- Microsoft、Windows、Windowsロゴ、Microsoft Edgeは、米国Microsoft Corporationの、米国およびその他の国における登録商標または商標です。
- その他の記載されている社名・商品名・サービス名などは、それぞれ各社が商標として使用している場合があります。

*本書に記載しているイラストは、表示例のため、一部省略したり、実際とは異なる場合があります。

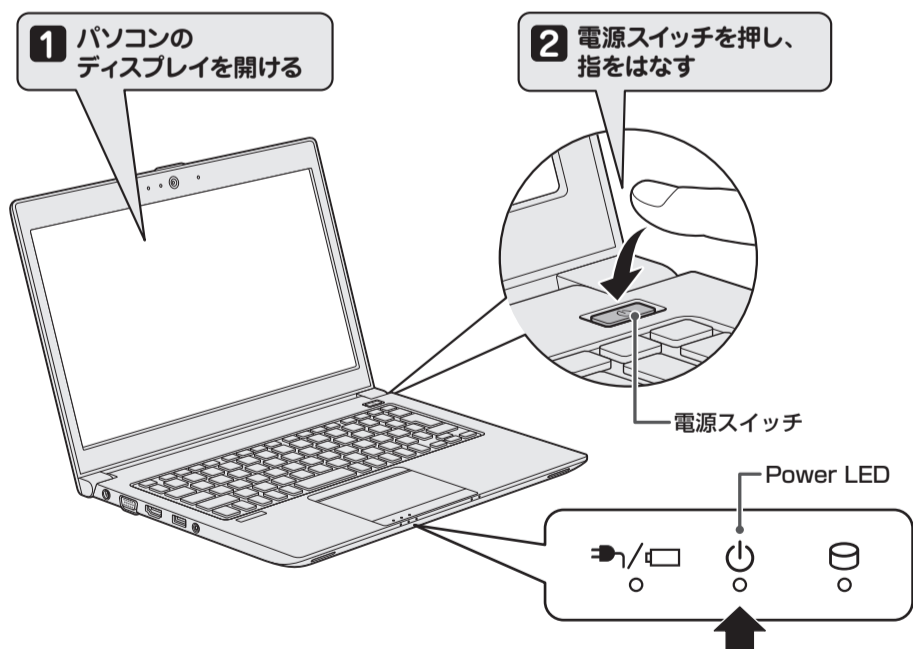
PRINTED WITH SOY INK 本書は植物性大豆油インキを使用しております。
 本書は再生紙を使用しております。

GM9043158210 2019.1. Printed in China
 © 2019 Dynabook Inc. ALL RIGHTS RESERVED

3 電源を入れる/切る

■電源を入れる

ディスプレイを開閉するときは、傷や汚れがつくのを防ぐために、液晶ディスプレイ（画面）部分には触れないようにしてください。
 片手でパームレスト（キーボード手前部分）をおさえた状態で、ディスプレイをゆっくり起こしてください。



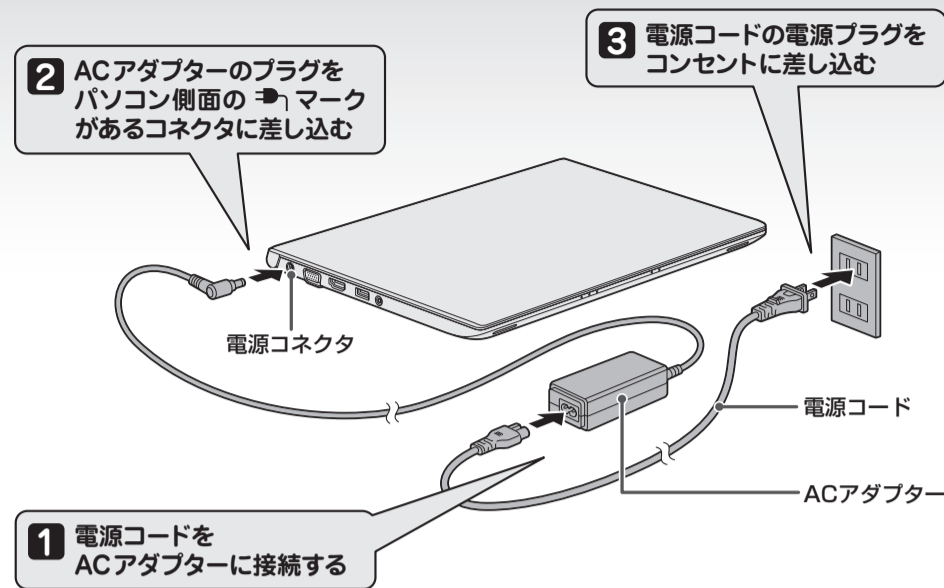
確実に電源スイッチを押してください。
 Power LEDが点灯することを確認してください。

初めて電源を入れたときには、セットアップ画面が表示されます。
 本書裏面の「4 Windowsセットアップ」以降を参考に、Windowsセットアップを行ってください。

しばらくタッチパッドやキーボードを操作しないと、画面の表示が消える場合があります。これは省電力機能が動作したためで、故障ではありません。もう一度表示するには、SHIFTキーを押すか、タッチパッドをさわってください。
 SHIFTキーやタッチパッドでは復帰せず、Power LEDが点滅または消灯している場合は、電源スイッチを押してください。

2 電源コードとACアダプターを接続する

電源コードとACアダプターを接続してから、パソコン本体の電源を入れてください。
 次の図の①から順番に行ってください。



■電源の状態を確認するには

電源の状態はPower LEDの点灯状態で確認することができます。

| | 状態 | パソコン本体の状態 |
|-----------|----------|------------|
| Power LED | 白色の点灯 | 電源ON |
| | オレンジ色の点滅 | スリープ中 |
| | 消灯 | 電源OFF、休止状態 |

■電源を切る

パソコンを使い終わったとき、電源を切る「シャットダウン」を行ってください。
 間違った操作を行うと、故障したり大切なデータを失ったりするおそれがあります。

- ① [スタート] ボタン () をクリックする
- ② [電源] () → [シャットダウン] をクリックする

4 Windowsセットアップ

●ユーザー名を入力するにあたって●

管理者ユーザーとは、ネットワークやパソコンを管理する権限を持つユーザーのことです。管理者以外のユーザーは、Windowsのセットアップ後に登録できます。ユーザー名は、半角英数字で入力してください。

ユーザー名に使用できない文字列 ユーザー名を入力するとき、次の文字列を使用しないでください。
CON、PRN、AUX、NUL、COM1、COM2、COM3、COM4、COM5、COM6、COM7、COM8、COM9、LPT1、LPT2、LPT3、LPT4、LPT5、LPT6、LPT7、LPT8、LPT9、@、(スペース)

セットアップには約10～20分かかります。

Cortanaによる冒頭説明が表示された場合は、手順①に進んでください。

[お住まいの地域はこちらでよろしいですか?] 画面が表示された場合は、手順②に進んでください。

- 1 Cortanaによる冒頭説明を確認する**
画面が数回切り替わりますが、[お住まいの地域はこちらでよろしいですか?] 画面が表示されるまで、そのままお待ちください。
- 2 [日本] が選択されているのを確認し、[はい] をクリックする**
[キーボードレイアウトはこちらでよろしいですか?] 画面が表示されます。
- 3 [Microsoft IME] が表示されているのを確認し、[はい] をクリックする**
[2つ目のキーボードレイアウトを追加しますか?] 画面が表示されます。
- 4 2つ目のキーボードレイアウトの追加設定を省略するので、[スキップ] をクリックする**
2つ目のキーボードレイアウト(別の言語)の追加は、セットアップ完了後に行えるので、ここでは省略した場合について説明します。
[ネットワークに接続しましょう] 画面が表示されます。
- 5 ここではネットワークの設定を行わないので、[今はスキップ] をクリックする**
LAN機能を使ったネットワークへの接続は、セットアップ完了後に行えるので、ここでは省略した場合について説明します。
[後で時間を節約するために今すぐ接続] 画面が表示されます。
- 6 ⑤と同様、ここではネットワークの設定を行わないので、[いいえ] をクリックする**
[Windows 10 使用許諾契約] 画面が表示されます。
- 7 使用許諾契約の内容を最後まで確認し、[同意] をクリックする**
[このPCを使うのはだれですか?] 画面が表示されます。
- 8 名前(ユーザー名)を入力し、[次へ] をクリックする**
ここでは、管理者ユーザーのユーザー名を登録します。
[確実に覚えやすいパスワードを作成します] 画面が表示されます。
- 9 パスワードを入力し、[次へ] をクリックする**
[パスワードの確認] 画面が表示されます。

●パスワードを入力するにあたって●

お願い

パスワードを忘れると、Windowsを起動するためには、「リカバリー」という、購入時の状態に戻す処理をしなければなりません。その場合、購入後にパソコンに保存したデータやアプリケーションなどはすべて消失するので、パスワードは忘れないようにしてください。

パスワードは、セキュリティ上、設定することを強くおすすめします。

パスワードは半角英数字で127文字まで設定できます。8文字以上で設定することをおすすめします。英字の場合、大文字と小文字は区別されます。

- 10 パスワードをもう一度入力し、[次へ] をクリックする**
パスワードの確認入力欄に、もう一度入力してください。
[このアカウントのセキュリティの質問を作成します] 画面が表示されます。
- 11 [セキュリティの質問(1/3)] をクリックし、選択する質問をクリックする**
確実に答えられる質問を選択してください。
- 12 [答え] をクリックして質問に対する答えを入力し、[次へ] をクリックする**
- 13 [セキュリティの質問(2/3)]、[セキュリティの質問(3/3)] も、手順⑪、⑫と同様に設定する**
[速く安全にサインインするために指紋認証を使用します] 画面、[速く安全にサインインするために顔認証を使用します] 画面、または[速く安全にサインインするためにWindows Helloを設定します] 画面が表示された場合は、[今はスキップ] をクリックしてください。セットアップ完了後に設定できます。
[Cortanaをパーソナルアシスタントとして指定しますか?] 画面が表示されます。
- 14 ユーザー情報の使用に関する内容を確認し、[同意] または [拒否] をクリックする**
[アクティビティの履歴を利用してデバイス間でより多くのことを行う] 画面が表示されます。
- 15 アクティビティの履歴に関する内容を確認し、[はい] または [いいえ] をクリックする**
[デバイスのプライバシー設定の選択] 画面が表示されます。
- 16 プライバシーの設定を確認し、[同意] をクリックする**
最初に表示された内容が、Microsoftがおすすめする設定です。確認し、変更したい項目があれば変更してください。セットアップ完了後にも変更できます。
- 17 パソコンの設定が準備される**
パソコンがユーザーの設定を準備します。しばらくお待ちください。
ロック画面(画面左下に大きく日時が表示されている状態)が表示された場合は、[ENTER] キーを押してください。次の画面に進みます。
パスワードを入力する画面が表示された場合は、パスワードを入力し、[ENTER] キーを押してください。Windowsが起動します。

リカバリーメディアの作成

セットアップが完了したあと、リカバリーメディアを作成しておくことを強くおすすめします。リカバリーメディアとは、システムやアプリケーションをご購入時の状態に復元(リカバリー)するためのものです。リカバリーメディアの作成方法は、『パソコンで見るマニュアル』を参照してください。


バックアップをとる

作成したファイルを誤って削除してしまったり、突然のパソコンのトラブルによって保存したファイルが使えなくなってしまうことがあります。このような場合に備えて、あらかじめファイルをDVD-RやUSBフラッシュメモリなどの記録メディアにコピーしておくことをバックアップといえます。一度なくしたデータを復旧することはできません。万が一のために、必ず定期的にバックアップをとりましょう。

5 『パソコンで見るマニュアル』を起動する

Windows が起動しているときに、『パソコンで見るマニュアル』を画面上で見ることができます。

『パソコンで見るマニュアル』には、本製品の使用方法についての説明がより多く記載されています。

- ①[スタート] ボタン() をクリックする
- ②[は] のカテゴリ内の [パソコンで見るマニュアル] をクリックする

[このファイルを開く方法を選んでください。] 画面が表示された場合は、[Microsoft Edge] を選択し、[OK] ボタンをクリックしてください。

『パソコンで見るマニュアル』が起動します。ホーム画面に表示される説明を読んで、知りたい内容のボタンをクリックしてください。該当ファイルが表示されます。

お願い

- 『パソコンで見るマニュアル』の内容は、あらかじめ印刷しておくことをおすすめします。特に、『困ったときは』に記載されている次の内容については、購入後すぐに印刷して大切に保管してください。
 - ・[1章 パソコンの動作がおかしいときは]
 - ・[付録 ④ 捨てるとき/人に譲るとき]
 - ・[3章 パソコンを再セットアップするには]

●お問い合わせ先● *電話番号のお間違いにご注意ください。

dynabook あんしんサポート 使いかた相談窓口

- お問い合わせの前に、お買い上げの製品を「Room dynabook」にご登録ください。
使いかた相談窓口のご利用には、「Room dynabook」へのご登録(お客様登録)が必要です。
- ご購入日から5年経過後のお問い合わせは有料です。
ご購入日から5年間、サポート料金は無料でお問い合わせいただけます。ご購入日から5年経過後のご利用は有料になります。
 - ・ご購入日から5年以内のサポート料金 : 無料
 - ・ご購入日から5年経過後のサポート料金 : 1件あたり 2,000円(税抜き、予定価格)1件はお電話での回数ではなく、1つのご質問内容を1件といたします。1回のお電話の中に複数ご質問が含まれる場合、ご質問内容ごとに料金がかかります。お電話をいただいた際には、まずご質問の概要を確認後、必ず料金を事前に提示させていただきお客様のご同意をいただいたうえでサービスを提供させていただきます。なお、詳細は、有料サポート開始前に、ホームページ上でご案内いたします。
- お電話いただく際、「発信者番号通知」をお願いいたします。
[固定電話から] TEL: 0120-97-1048 (通話料無料)
[携帯電話から] TEL: 0570-66-6773 (通話料お客様負担)
海外からの電話・一部のIP電話などで、上記電話番号をご利用になれない場合:
TEL: 043-298-8780 (通話料お客様負担) 受付時間: 9:00 ~ 19:00 (年中無休)

●本製品を廃棄したいとき●

事業系(企業・法人) 使用済みパソコン 回収・リサイクル:
dynabook IT機器リサイクルセンター
<http://dynabook.com/assistpc/pg/reb.htm>
TEL: 045-506-3211
受付時間: 9:00 ~ 12:00、13:00 ~ 17:00 (土・日・祝日、当社指定の休日を除く)