

# スタートアップガイド

本書では、パソコンを購入してから、電源を入れてWindowsセットアップを実行し、マニュアルを参照するまでの流れを説明します。

## 1 付属品の確認

付属品がすべてそろっているか、確認してください。付属品の内容については、付属の冊子『\*\*\*\*をお使いのかたへ』を参照してください。

### ■Trademarks

- Microsoft、Windows、Windowsロゴ、Microsoft Edgeは、米国Microsoft Corporationの米国およびその他の国における登録商標または商標です。
- HDMI、HDMIロゴは、米国およびその他の国におけるHDMI Licensing Administrator, Inc.の商標または登録商標です。
- その他の記載されている社名・商品名・サービス名などは、それぞれ各社が商標として使用している場合があります。

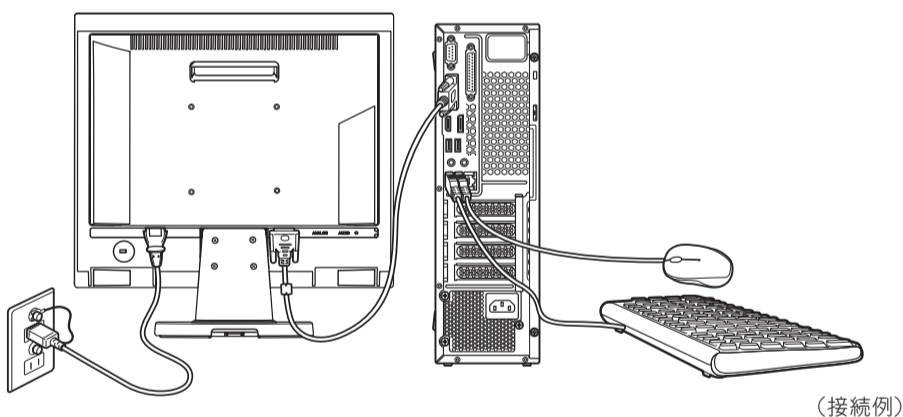
\*本書に記載しているイラストは、表示例のため、一部省略したり、実際とは異なる場合があります。

本書は再生紙を使用しております。

GM9045236210 2023.6. Printed in China  
© 2023 Dynabook Inc. ALL RIGHTS RESERVED

## ■マウス、キーボードの接続

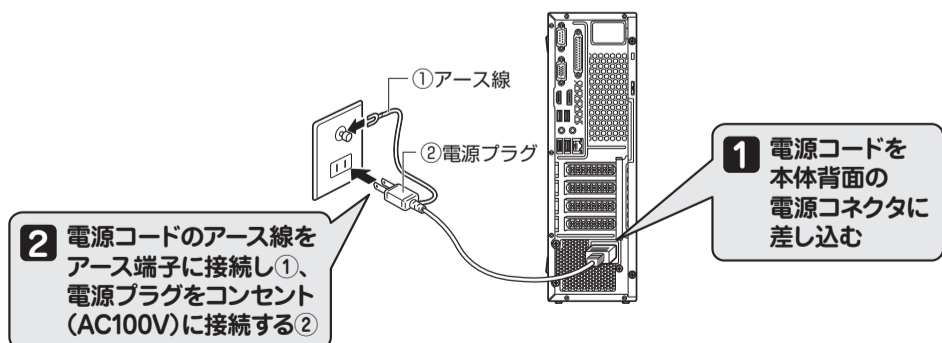
マウスとキーボードのプラグをUSB Type-Aコネクタに差し込みます。プラグの向きを確認して、しっかりと奥まで差し込んでください。



(接続例)

## ■電源への接続

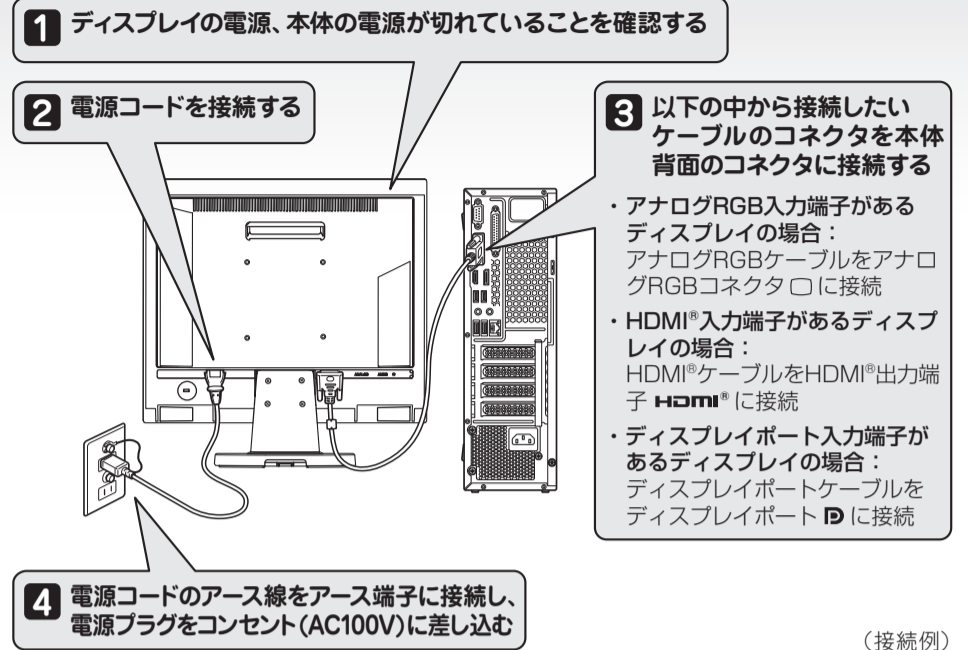
空調機や複写機などの高い消費電力を必要としたり、ノイズを発生させる機器と同じコンセントから電源を取らないでください。また、ディスプレイの電源が切れていることを確認してください。



## 2 接続について

### ■ディスプレイ（別売り）の接続

接続の際は「ディスプレイに付属の説明書」をご覧ください。作業を行ってください。



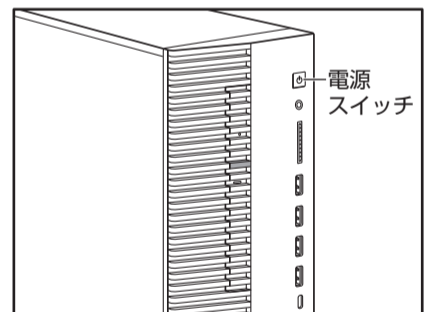
(接続例)

※オーディオケーブルは必要に応じて接続してください。

## 3 電源を入れる/切る

### ■電源を入れる

- 1 ディスプレイなど、接続している周辺機器の電源を入れ、電源スイッチを押す  
電源スイッチ (⏻) が点灯します。



初めて電源を入れたときには、Windowsセットアップ画面が表示されます。本書裏面の「4 Windows セットアップ」以降を参考に、Windowsのセットアップを行ってください。

電源の状態は電源スイッチ (⏻) の点灯状態で確認することができます。

	状態	パソコン本体の状態
電源スイッチ (⏻)	白色の点灯	電源ON
	オレンジ色の点滅	スリープ中
	消灯	電源OFF、休止状態

### ■電源を切る

パソコンを使い終わったとき、電源を切る「シャットダウン」を行ってください。間違った操作を行うと、故障したり大切なデータを失ったりするおそれがあります。

- 1 [スタート] ボタンをクリックする
  - Windows 11の場合
    1. [スタート] ボタン (■) をクリックする
  - Windows 10の場合
    1. [スタート] ボタン (■) をクリックする
- 2 [電源] (⏻) → [シャットダウン] をクリックする

#### リカバリーメディアの作成

Windowsセットアップが完了したあと、リカバリーメディアを作成しておくことを強くおすすめします。リカバリーメディアとは、システムやアプリケーションをご購入時の状態に復元（リカバリー）するためのものです。リカバリーメディアの作成方法は、当社ホームページ「dynabook.com」の「準備/困ったときは編」を参照してください。

#### バックアップをとる

作成したファイルを誤って削除してしまったり、突然のパソコンのトラブルによって保存したファイルが使えなくなってしまうことがあります。このような場合に備えて、あらかじめファイルをDVD-RやUSBフラッシュメモリなどの記録メディアにコピーしておくことをバックアップといいます。一度なくしたデータを復旧することはできません。万が一のために、必ず定期的にバックアップをとりましょう。

# 4 Windowsセットアップ

- Windowsセットアップには、約10～30分かかります。
- Windowsセットアップでユーザー名を入力する際は、パソコンを管理する権限を持つ「管理者ユーザー」を登録します（ユーザー名は半角英数字8文字以上で設定してください）。
- ユーザー名に使えない文字列  
CON、PRN、AUX、NUL、COM1、COM2、COM3、COM4、COM5、COM6、COM7、COM8、COM9、LPT1、LPT2、LPT3、LPT4、LPT5、LPT6、LPT7、LPT8、LPT9、@、（スペース）
- 設定を省略（スキップ）した手順は、Windowsセットアップ完了後に、改めて設定できます。
- パスワードを忘れると、Windowsを起動できなくなります。パスワードを忘れないように控えてください。

## ■Windows 11のセットアップ

Windowsセットアップ中にネットワークに接続するため、ネットワーク環境が必要です。Windowsセットアップを開始する前に、次のいずれかの準備を行ってください。

- 有線LANを使用する場合：パソコンのLANコネクタにLANケーブルを接続してください。
- 無線LANを使用する場合：無線LANアクセスポイントの電源を入れてください。

[国または地域はこれでよろしいですか?] 画面が表示されるまで、そのままお待ちください。

- 1** [日本] が選択されているのを確認し、[はい] をクリックする  
[これは正しいキーボードレイアウトまたは入力方式ですか?] 画面が表示されます。
- 2** [Microsoft IME] が表示されているのを確認し、[はい] をクリックする  
[2つ目のキーボードレイアウトを追加しますか?] 画面が表示されます。
- 3** 2つ目のキーボードレイアウトの追加設定を省略するので、[スキップ] をクリックする  
ここでは設定を省略（スキップ）します。  
[ネットワークに接続しましょう] 画面が表示されます。  
\* 有線LANを使用する場合、[アップデートを確認しています。] 画面の表示後、[ライセンス契約をご確認ください。] 画面が表示されます。手順 **7** に進んでください。
- 4** 接続するワイヤレスネットワーク名（SSID）をクリックし、[自動的に接続] にチェックを付けて、[接続] をクリックする
- 5** ネットワークセキュリティキーを入力し、[次へ] をクリックする
- 6** 「接続済み」になったことを確認し、[次へ] をクリックする  
[アップデートを確認しています。] 画面が表示されます。  
しばらくすると、[ライセンス契約をご確認ください。] 画面が表示されます。
- 7** 使用許諾契約の内容を最後まで確認し、[同意] をクリックする

## ■Windows 10のセットアップ

Cortanaによる冒頭説明が表示された場合は、手順 **1** に進んでください。  
[お住まいの地域はこちらでよろしいですか?] 画面が表示された場合は、手順 **2** に進んでください。

- 1** Cortanaによる冒頭説明を確認する  
[お住まいの地域はこちらでよろしいですか?] 画面が表示されるまで、そのままお待ちください。
- 2** [日本] が選択されているのを確認し、[はい] をクリックする  
[キーボードレイアウトはこちらでよろしいですか?] 画面が表示されます。
- 3** [Microsoft IME] が表示されているのを確認し、[はい] をクリックする  
[2つ目のキーボードレイアウトを追加しますか?] 画面が表示されます。
- 4** 2つ目のキーボードレイアウトの追加設定を省略するので、[スキップ] をクリックする  
ここでは設定を省略（スキップ）します。  
[ネットワークに接続しましょう] 画面が表示されます。
- 5** ネットワークの設定を行わないので、[インターネットに接続していません] をクリックする  
ここでは設定を省略（スキップ）します。  
[インターネットに接続すると、さらにいろいろな発見があります] 画面が表示されます。
- 6** ネットワークの設定を行わないので、[制限された設定で続行する] をクリックする  
[Windows 10 使用許諾契約] 画面が表示されます。
- 7** 使用許諾契約の内容を最後まで確認し、[同意] をクリックする  
[このPCを使うのはだれですか?] 画面が表示されます。
- 8** 名前（ユーザー名）を入力し、[次へ] をクリックする  
ここでは、管理者ユーザーのユーザー名を登録します。  
[確実に覚えやすいパスワードを作成します] 画面が表示されます。
- 9** パスワードを入力し、[次へ] をクリックする  
[パスワードの確認] 画面が表示されます。
- 10** パスワードをもう一度入力し、[次へ] をクリックする  
[このアカウントのセキュリティの質問を作成します] 画面が表示されます。
- 11** [セキュリティの質問（1/3）] をクリックし、選択する質問をクリックする
- 12** [答え] をクリックして質問に対する答えを入力し、[次へ] をクリックする  
[セキュリティの質問（2/3）]、[セキュリティの質問（3/3）] も、同様に設定します。  
[デバイスのプライバシー設定の選択] 画面が表示されます。
- 13** デバイスのプライバシーの設定を確認し、[同意] をクリックする  
[Cortanaによる作業の支援を許可する] 画面が表示されます。
- 14** Cortana（パーソナルアシスタント）による作業の支援について確認し、[同意] または [今は実行しない] をクリックする  
パソコンがユーザーの設定を準備します。しばらくお待ちください。  
[Microsoft EdgeでWebを閲覧] 画面、または、Microsoft Teamsの画面が表示された場合は、[後で行う] または閉じる（×）ボタンで画面を閉じてください。

# 5 本製品のマニュアルを参照する

Windows が起動しているときに、『オンラインマニュアル』を画面上で見ることができます。『オンラインマニュアル』には、本製品の基本的な使用方法についての説明が記載されています。本製品を初期状態に戻す方法やサポート情報についても説明しています。

また、当社ホームページ「[dynabook.com](https://dynabook.com)」で公開している『準備／困ったときは編』では、あらかじめ準備していただきたい作業や、トラブル発生時の解消方法などについて説明しています。

『オンラインマニュアル』と合わせて参照してください。

### ■『オンラインマニュアル』を参照する

- Windows 11の場合  
① [スタート] ボタン (■) → [すべてのアプリ] → [オンラインマニュアル] をクリックする
  - Windows 10の場合  
① [スタート] ボタン (■) → [オンラインマニュアル] をクリックする
- 当社ホームページ「[dynabook.com](https://dynabook.com)」を参照する
- ① インターネットに接続できる環境で、『オンラインマニュアル』を起動する
  - ② ホーム画面に表示されるURL ([https://dynabook.com/manual\\_download/index.html](https://dynabook.com/manual_download/index.html)) をクリックする

### ■お願い

マニュアルの内容は、あらかじめ印刷しておくことをおすすめします。特に、次のマニュアルに記載されている以下の内容については、購入後すぐに印刷して大切に保管してください。

- ・『準備／困ったときは編』 2章 パソコンの動作がおかしいときは]
- ・『取扱説明書』 4章 パソコンを再セットアップするには]
- ・『取扱説明書』 5章 **1** 保守サービス]
- ・『取扱説明書』 5章 **2** 捨てるとき／人に譲るとき]

\* 『取扱説明書』は、『オンラインマニュアル』または、当社ホームページ「[dynabook.com](https://dynabook.com)」から参照してください。

### ●お問い合わせ先● \*電話番号のお間違いにご注意ください。

dynabook あんしんサポート 使いかた相談窓口

- お問い合わせの前に、お買い上げの製品を「COCORO MEMBERS」にご登録ください。  
使いかた相談窓口のご利用には、「COCORO MEMBERS」へのご登録(お客様登録)が必要です。
- ご購入日から5年経過後のお問い合わせは有料です。  
ご購入日から5年間、サポート料金は無料でお問い合わせいただけます。ご購入日から5年経過後のご利用は有料になります。
  - ・ご購入日から5年以内のサポート料金 : 無料
  - ・ご購入日から5年経過後のサポート料金 : 有料(詳しくは[dynabook.com](https://dynabook.com)をご覧ください)<https://dynabook.com/assistpc/techsupport/dial2016.htm>  
1件はお電話での回数ではなく、1つのご質問内容を1件といたします。1回のお電話の中に複数ご質問が含まれる場合、ご質問内容ごとに料金がかかります。お電話をいただいた際には、まずご質問の概要を確認後、必ず料金を事前に提示させていただきお客様のご同意をいただいたうえでサービスを提供させていただきます。
- お電話いただく際、「発信者番号通知」をお願いいたします。  
[固定電話から] TEL: **0120-97-1048** (通話料無料)  
[携帯電話から] TEL: **0570-66-6773** (通話料お客様負担)  
海外からの電話・一部のIP電話などで、上記電話番号をご利用になれない場合:  
TEL: **043-298-8780** (通話料お客様負担)  
受付時間: 9:00～18:00 (休業日: 12/31～1/3)

### ●本製品を廃棄したいとき● 事業系(企業・法人) 使用済みパソコン 回収・リサイクル:

dynabook IT機器リサイクルセンター

<https://dynabook.com/assistpc/pg/reb.htm>

TEL: 044-555-1214

受付時間: 9:00～12:00、13:00～17:00 (土・日・祝日、当社指定の休日を除く)