

# スタートアップガイド

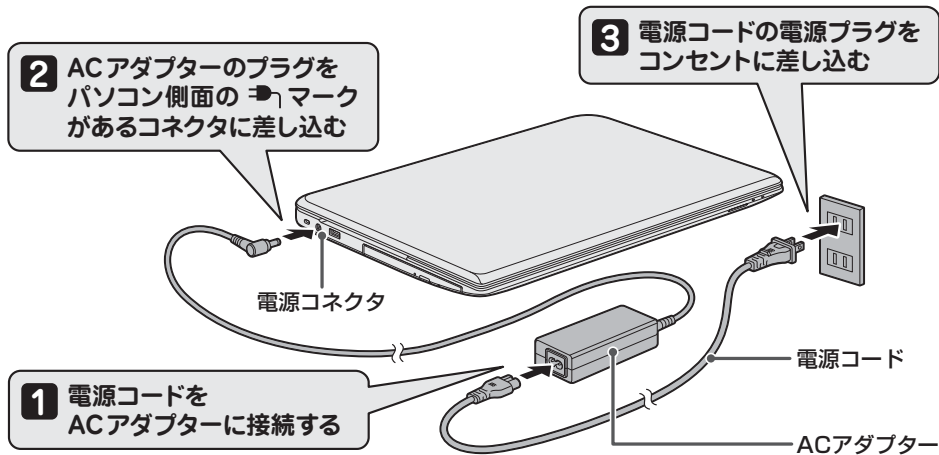
本書では、パソコンを購入してから、電源を入れてWindowsセットアップを実行し、詳細マニュアルを起動するまでの流れを説明します。  
本書のほかに、「安心してお使いいただくために」および「パソコンで見るマニュアル」を、使用する前に必ずお読みください。「パソコンで見るマニュアル」には、本製品の使用方法およびご使用にあたっての注意事項が記載されています。「パソコンで見るマニュアル」の使用方法は本書裏面に記載しましたので、参照してください。

## 1 箱の中身を確認する

付属品がすべてそろっているか、確認してください。付属品の内容については、付属の冊子「dynabook \*\*\*\* (ご購入の機種名) シリーズをお使いのかたへ」を参照してください。

## 2 電源コードとACアダプターを接続する

電源コードとACアダプターを接続してから、パソコン本体の電源を入れてください。次の図の①から順番に行ってください。



PRINTED WITH SOY INK この説明書は植物性大豆油インキを使用しております。この説明書は再生紙を使用しております。

GX1C0015H210 2014.4. Printed in China  
© 2014 TOSHIBA CORPORATION ALL RIGHTS RESERVED

### ■電源とバッテリーに関する表示

電源とバッテリーの状態は各LEDの点灯状態で確認することができます。電源とバッテリーに関係あるLEDとそれぞれの意味は次のとおりです。

	状態	パソコン本体の状態
DC IN/Battery ➡/☐ LED	白色の点灯	電源コードとACアダプターを接続している (バッテリー充電完了)
	オレンジ色の点灯	電源コードとACアダプターを接続している (バッテリー充電中)
	オレンジ色の点滅	充電が必要 バッテリーの充電については、「パソコンで見るマニュアル」を参照してください。
	消灯	電源コードとACアダプターを接続していない
Power ⏻ LED	白色の点灯	電源ON
	白色の点滅	スリープ中
	消灯	電源OFF、休止状態

### ■電源を切る

パソコンを使い終わったとき、電源を完全に切る「シャットダウン」を行ってください。間違った操作を行うと、故障したり大切なデータを失ったりするおそれがあります。

#### ●Windows 8.1の場合

- ① スタート画面で、画面の右上にある「電源オプション」(⏻)をクリックする
- ② 表示されたメニューから「シャットダウン」をクリックする

#### ●Windows 7の場合

- ① 「スタート」ボタンをクリックする
- ② 「シャットダウン」をクリックする

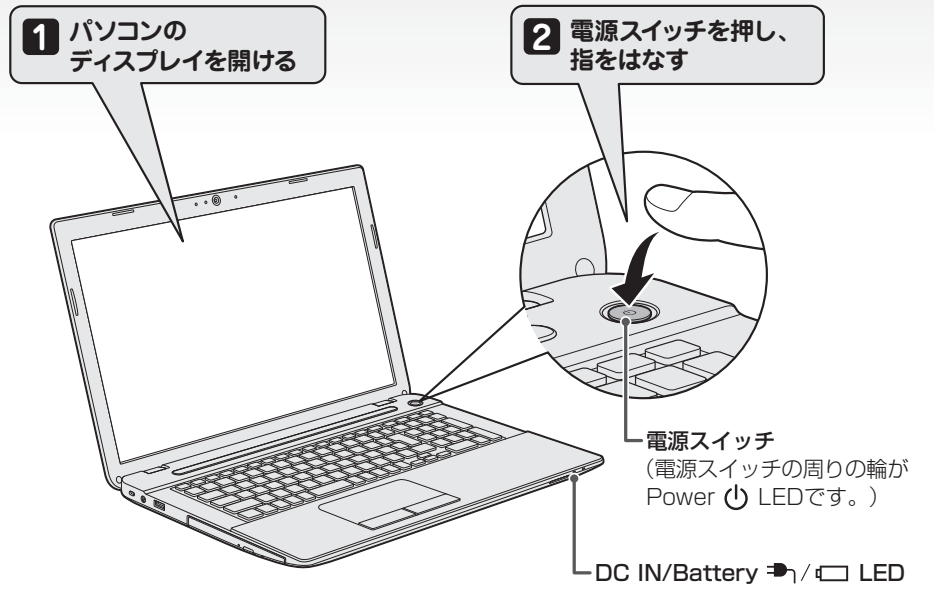
### ■Trademarks

- Microsoft、Windows及びWindowsロゴは、マイクロソフト企業グループの商標です。
- Windowsの正式名称は、Microsoft Windows Operating Systemです。

## 3 電源を入れる/切る

### ■電源を入れる

ディスプレイを開閉するときは、傷や汚れがつくのを防ぐために、液晶ディスプレイ(画面)部分には触れないようにしてください。  
片手でパームレスト(キーボード手前部分)をおさえた状態で、ディスプレイをゆっくり起こしてください。



確実に電源スイッチを押してください。  
Power LEDが点灯することを確認してください。

初めて電源を入れたときには、「4-1 Windowsセットアップを始める前に」以降を参考に、Windowsセットアップを行ってください。

しばらくタッチパッドやキーボードを操作しないと、画面の表示が消える場合があります。これは省電力機能が動作したためで、故障ではありません。もう一度表示するには、SHIFTキーを押すか、タッチパッドをさわってください。  
SHIFTやタッチパッドでは復帰せず、Power LEDが点滅または消灯している場合は、電源スイッチを押してください。

## 4-1 Windowsセットアップを始める前に

### ■Windows 8.1の場合

初めて電源を入れたときは、セットアップ画面が表示されます。裏面の「4-2 Windowsセットアップ」に進んでください。

### ■Windows 7の場合

初めて電源を入れたときは、OSのタイプを選択する画面、または「Windowsのセットアップ」画面が表示されます。  
「Windowsのセットアップ」画面が表示された場合は、裏面の「4-2 Windowsセットアップ」に進んでください。

OSのタイプを選択する画面が表示された場合は、次の説明に進んでください。

#### <OSのタイプを選択する画面が表示された場合>

Windows 7のOSのタイプ(32ビットと64ビット)を選択します。使い慣れたソフトや周辺機器を活用できる32ビット、対応しているアプリケーション\*1を使えばより高いパフォーマンスを発揮できる64ビット、それぞれ目的に応じて選択してください。

\*1 アプリケーションによっては、64ビットでは動作しない場合があります。使用したいアプリケーションが64ビットに対応していることを確認してからご使用ください。

本製品には、あらかじめWindows 7 32ビットがインストールされています。

Windows 7 64ビットを選択した場合は、インストールが必要になりますので、セットアップ開始までに約2~2.5時間かかります。

- ① インストールするOSタイプの左にある⦿をクリックする  
32ビットのときは「Windows 7 32ビットバージョン」を、64ビットのときは「Windows 7 64ビットバージョン」をクリックしてください。
- ② 「次へ」ボタンをクリックする
  - Windows 7 32ビットを選択した場合  
終了画面が表示されます。「終了」ボタンをクリックし、続けて裏面の「4-2 Windowsセットアップ」に進んでください。
  - Windows 7 64ビットを選択した場合  
警告メッセージ画面が表示されます。メッセージに従って操作を行ってください。

### リカバリーメディアの作成

セットアップが完了したあと、リカバリーメディアを作成しておくことを強くおすすめします。リカバリーメディアとは、システムやアプリケーションをご購入時の状態に復元(リカバリー)するためのものです。リカバリーメディアの作成方法は、「パソコンで見るマニュアル」を参照してください。

### バックアップをとる

作成したファイルを誤って削除してしまったり、突然のパソコンのトラブルによって保存したファイルが使えなくなってしまうことがあります。このような場合に備えて、あらかじめファイルをDVD-RやUSBフラッシュメモリなどの記録メディアにコピーしておくことをバックアップといいます。一度なくしたデータを復旧することはできません。万が一のために、必ず定期的にバックアップをとりましょう。

# 4-2 Windowsセットアップ

\*本製品で使用するWindows 8.1、またはWindows 7のセットアップを行ってください。

## ■Windows 8.1のセットアップ

セットアップには約10～20分かかります。

- 1 Windows と東芝のライセンス条項の内容を最後まで確認し、[同意します] をクリックする**  
[パーソナル設定] 画面が表示されます。
- 2 好きな色を選択する**  
Windows 画面上の基本色を設定できます。色はあとからでも変更できます。
- 3 PC (コンピューター) 名を入力する**  
半角英数字で任意の文字列を入力してください。半角英数字以外は使用しないでください。同じネットワークに接続するコンピューターとは別の名前に入力してください。
- 4 [次へ] をクリックする**  
[オンラインに接続] 画面が表示された場合は、手順**5**に進んでください。  
[設定] 画面が表示された場合は、手順**6**に進んでください。
- 5 無線LANの設定を省略するので、[この手順をスキップする] をクリックする**  
無線LAN機能を使ったネットワークへの接続は、セットアップ完了後に行えるので、ここでは省略した場合について説明します。  
[設定] 画面が表示されます。
- 6 [簡単設定を使う] をクリックする**  
ここでは「簡単設定」を選択した場合について説明します。  
[お使いのアカウント] 画面が表示されます。
- 7 ユーザー名を入力する**  
ここでは、管理者ユーザーのユーザー名を登録します。  
管理者ユーザーとは、ネットワークやパソコンを管理する権限を持つユーザーのことです。管理者以外のユーザーは、Windowsのセットアップ後に登録できます。ユーザー名は、半角英数字で入力してください。

- ユーザー名に使えない文字列  
ユーザー名を入力するとき、次の文字列を使用しないでください。  
CON、PRN、AUX、NUL、COM1、COM2、COM3、COM4、COM5、COM6、COM7、COM8、COM9、LPT1、LPT2、LPT3、LPT4、LPT5、LPT6、LPT7、LPT8、LPT9、@、(スペース)

## 8 パスワードを入力する

### お願い

- パスワードを忘れると、Windows を起動するためには、「リカバリー」という、購入時の状態に戻す処理をしなければなりません。その場合、購入後にパソコンに保存したデータやアプリケーションなどはすべて消失するので、パスワードは忘れないようにしてください。

Windows パスワードは、セキュリティ上、設定することを強くおすすめします。Windows パスワードは半角英数字で127文字まで設定できます。8文字以上で設定することをおすすめします。英字の場合、大文字と小文字は区別されます。

- 9 パスワードをもう一度入力する**  
[パスワードの確認入力] 欄に、もう一度入力してください。
- 10 パスワードのヒントを入力する**  
読めば自分だけはパスワードを思い出せるようなヒントを入力してください。
- 11 [完了] をクリックする**
- 12 パソコンの設定が準備される**  
パソコンがユーザーの設定を準備します。しばらくお待ちください。  
ロック画面(画面左下に大きく日時が表示されている状態)が表示された場合は、[SHIFT]キーを押してください。次の画面に進みます。  
パスワードを入力する画面が表示された場合は、パスワードを入力して[ENTER]キーを押してください。  
Windows が起動します。

## ■Windows 7のセットアップ

セットアップには約10～20分かかります。

- 1 [国または地域] 欄に「日本」と表示されていることを確認し、[次へ] ボタンをクリックする**  
ユーザー名とコンピューター名を入力する画面が表示されます。
- 2 ユーザー名を入力する**  
ここでは、管理者ユーザーのユーザー名を登録します。  
管理者ユーザーとは、ネットワークやパソコンを管理する権限を持つユーザーのことです。管理者以外のユーザーは、Windowsのセットアップ後に登録できます。ユーザー名は、半角英数字で入力してください。
  - ユーザー名に使えない文字列  
ユーザー名を入力するとき、次の文字列を使用しないでください。  
CON、PRN、AUX、NUL、COM1、COM2、COM3、COM4、COM5、COM6、COM7、COM8、COM9、LPT1、LPT2、LPT3、LPT4、LPT5、LPT6、LPT7、LPT8、LPT9、@、(スペース)
- 3 コンピューター名を入力する**  
半角英数字で任意の文字列を入力してください。半角英数字以外は使用しないでください。同じネットワークに接続するコンピューターとは別の名前に入力してください。
- 4 [次へ] ボタンをクリックする**  
[ユーザーアカウントのパスワードを設定します] 画面が表示されます。

## 5 パスワードを入力する

### お願い

- パスワードを忘れると、Windows を起動するためには、「リカバリー」という、購入時の状態に戻す処理をしなければなりません。その場合、購入後にパソコンに保存したデータやアプリケーションなどはすべて消失するので、パスワードは忘れないようにしてください。

Windows ログオンパスワードは、セキュリティ上、設定することを強くおすすめします。Windows ログオンパスワードは半角英数字で127文字まで設定できます。8文字以上で設定することをおすすめします。英字の場合、大文字と小文字は区別されます。

- 6 パスワードをもう一度入力する**  
[パスワードをもう一度入力してください] 欄に、もう一度入力してください。
- 7 パスワードのヒントを入力する**  
読めば自分だけはパスワードを思い出せるようなヒントを入力してください。
- 8 [次へ] ボタンをクリックする**  
[ライセンス条項をお読みになってください] 画面が表示されます。

- 9 Windows と東芝のライセンス条項の内容を最後まで確認し、それぞれの [ライセンス条項に同意します] の左にある [ ] をクリックする**  
ライセンス条項に同意しないと、セットアップを続行することはできず、Windows やコンピューターを使用することはできません。  
表示されている条項文の続きを表示するには、画面の右側にある▼ボタンをクリックします。

- 10 [次へ] ボタンをクリックする**  
[コンピューターの保護とWindows の機能の向上が自動的に行われるように設定してください] 画面が表示されます。

- 11 [推奨設定を使用します] をクリックする**  
[日付と時刻の設定を確認します] 画面が表示されます。

- 12 日付と時刻を確認する**  
日付と時刻が合っているかどうかを確認し、合っていない場合は、正しい内容に設定してください。  
[タイムゾーン] は、プルダウンメニューから「大阪、札幌、東京」をクリックしてください。年・月の左右にある◀または▶をクリックすると、月ごとに順に表示が切り替わります。年・月を合わせてから、該当する日をクリックしてください。  
時刻表示の右にある▲または▼をクリックすると、順に数字が切り替わります。変更したい時/分/秒をクリックしてから▲または▼をクリックしてください。

### お願い

- 日付と時刻が合っていないと、本製品に用意されているウイルスチェックソフトなどの使用期限のあるアプリケーションでは、アプリケーションの設定後から適用される使用期限などが、正しく計測されないことがあります。そのため、この時点で、日付と時刻が合っていることを必ず確認してください。
- 日付と時刻は Windows セットアップ終了後に設定することもできます。設定方法は、「Windows ヘルプとサポート」を参照してください。

- 13 [次へ] ボタンをクリックする**  
[ワイヤレスネットワークへの接続] 画面が表示された場合は、手順**14**に進んでください。  
[Windowsで設定の最終処理を実行しています] 画面が表示された場合は、手順**15**に進んでください。


- 14 無線LAN の設定を省略するので、[スキップ] ボタンをクリックする**  
無線LAN機能を使ったネットワークへの接続は、セットアップ完了後に行えるので、ここでは省略した場合について説明します。

- 15 ユーザーの設定が準備される**  
モデルによっては、作業を完了するためにシステムが再起動します。しばらくお待ちください。  
パスワード入力画面が表示された場合は、パスワードを入力し、[ENTER]キーを押してください。  
Windows が起動します。

# 5 パソコンで見るマニュアル

Windows が起動しているときに、『パソコンで見るマニュアル』をパソコン画面上で見ることができ、  
『パソコンで見るマニュアル』には、本製品の使用方法についての説明がより多く記載されています。

## ■『パソコンで見るマニュアル』を起動する

- ①デスクトップ画面の [パソコンで見るマニュアル] アイコン (  ) をダブルクリックする

『パソコンで見るマニュアル』が起動します。トップ画面に表示される説明を読んで、知りたい内容のボタンをクリックしてください。「Adobe Reader」が起動し、該当ファイルが表示されます。  
初めて「Adobe Reader」を起動したときは、[使用許諾契約書] 画面が表示されます。契約内容をお読みのうえ、[同意する] ボタンをクリックしてください。[同意する] ボタンをクリックしないと、「Adobe Reader」を使用できません。また、『パソコンで見るマニュアル』を見ることもできません。

### お願い

- 『パソコンで見るマニュアル』の内容は、あらかじめ印刷しておくことをおすすめします。特に、「困ったときは」に記載されている次の内容については、購入後すぐに印刷して大切に保管してください。
  - ・「1章 パソコンの動作がおかしいときは」
  - ・「付録 5 捨てるとき/人に譲るとき」
  - ・「2章 パソコンを再セットアップするには」

- お問い合わせ先 ● \*電話番号のお間違いにご注意ください。  
**東芝PCあんしんサポート**  
[固定電話から] TEL: 0120-97-1048 (フリーダイヤル: 通話料・電話サポート料無料)  
[携帯電話から] TEL: 0570-66-6773 (ナビダイヤル: 通話料お客様負担・電話サポート料無料)  
国内仕様PC・タブレットなどの使いかた・購入前相談・修理のご依頼受け付けです。  
受付時間 使いかた相談: 9:00～19:00 (年中無休)、  
修理相談: 9:00～22:00 (12/31～1/3除く)  
海外からの電話・一部のIP電話などで、上記電話番号をご利用になれない場合:  
TEL: 043-298-8780 (通話料お客様負担・電話サポート料無料)
- 本製品を廃棄したいとき ●  
事業系(企業・法人) 使用済みパソコン 回収・リサイクル: 東芝IT機器リサイクルセンター  
http://dynabook.com/assistpc/eco/re\_jigyo.htm  
TEL: 045-440-6433 9:00～17:00 (土・日・祝日、当社指定の休日を除く)