

# TOSHIBA

## SmartMedia™

SmartMedia Adapter for Windows 95/98/Me/2000/XP

# IPC5019A

## 取扱説明書

2001年11月 第3.0版

このたびはIPC5019A SmartMedia Adapterをお買い上げいただき誠にありがとうございます。今後もドライバのバージョンアップなど、より一層のサポートを充実させていきますので末永くご愛用賜りますようお願い申し上げます。



本書は、IPC5019Aの導入ならびに運用方法を説明したマニュアルです。IPC5019Aを正しくお使いいただくため、ご使用前に必ず本書をお読みください。また、添付ドライバディスクに入っているREADMEファイルには本マニュアルに記載できなかった最新情報がありますので合わせてご覧ください。



### ご注意


- 本書の内容に関しましては、将来予告なしに変更することがあります。
- 本書の内容につきましては万全を期して作成しましたが、万一ご不審な点や誤りなどにお気づきになりましたらご連絡願います。
- 運用の結果につきましては責任を負いかねますので、予めご了承願います。
- 本製品の保証や修理に関しては、添付の保証書に記載されております。必ず内容をご確認の上、大切に保管してください。
- SmartMedia™は株式会社東芝の登録商標です。
- Windowsは米国マイクロソフト社の米国およびその他の国における登録商標です。
- 本製品および本マニュアルに記載されている会社名および製品名は、各社の商標または登録商標です。ただし本文中には®および™等のマークは明記しておりません。
- Windows 98の場合、本書に記載した画面等の表示が多少異なる場合があります。


### 本製品を安全にお使いいただくために（必ずお読みください）


#### 記号説明


|  |           |  |
|--|-----------|--|
|  | <b>警告</b> | この表示を無視して誤った取り扱いを行うと、人が死亡または重傷を負う可能性が想定される内容を示しています。           |
|  | <b>注意</b> | この表示を無視して誤った取り扱いを行うと、人が負傷を負う可能性が想定される内容および物的損害が想定される内容を示しています。 |


 **警告**  **分解禁止：発火のおそれがあります**  
製品の分解や改造等は、絶対に行わないでください。


 **警告** 無理に曲げる、落とす、傷つける、上に重いものを載せることは行わないでください。


 **警告** 煙が出たり、変な臭いがする場合は、ただちにパソコンや周辺機器の電源を切り、電源ケーブル等もコンセントから抜いてください。必ず、販売店または弊社サポートセンターまでご連絡ください。


 **警告** 製品が水・薬品・油等の液体によって濡れた場合、ショートによる火災や感電の恐れがあるため使用しないでください。必ず、販売店または弊社サポートセンターまでご連絡ください。


 **注意** 本製品は電子機器ですので、静電気を与えないようにしてください。

 **注意** ラジオやテレビ、オーディオ機器の近く、モータなどノイズを発生する機器の近くでは誤動作することがあります。必ず離してご使用ください。

 **注意** 本製品（ソフトウェアを含む）は日本国内仕様です。日本国外で使用された場合の責任は負いかねます。

 **注意** 高温多湿の場所、温度差の激しい場所、チリやほこりの多い場所、振動や衝撃の加わる場所、スピーカ等の磁気を帯びたものの近くでの保管は避けてください。

 **注意** スマートメディア挿入口に異物等を入れないでください。故障の原因となります。

 **注意** データの書き込みもしくは読み込み中に、振動や衝撃を与えたり、PCカードスロットから取り出さないでください。データが破壊されたり、消失する恐れがあります。

## 第1章 IPC5019Aについて

### 1-1. 製品特徴

スマートメディアを挿入し、Type のPCカードとして利用可能。  
5Vおよび3.3Vのスマートメディアに対応。  
大容量スマートメディアに対応。  
PCカードスロットよりデータの高速読み書きが可能。  
フロッピーディスク感覚で簡単にスマートメディアの交換が可能です。  
メディアやアダプタの状態を表示するオリジナルユーティリティ付き。  
割り込みを使用しないので、IRQの空きがなくても動作可能。  
ATA方式のアダプタで起こる問題(ライトプロテクトシールが貼ってあるとシステムエラーを発生する、バスマスタIDE内蔵のノートパソコンでドライバのロードができず動作しない、メディアを交換するときに[PCカードのプロパティ]で終了させる必要がある)をすべて解消。

### 1-2. 製品仕様

|            |   |
|------------|---|
| 製品型番       | IPC5019A                                |
| バスインターフェース | PC Card Standard                        |
| 外形寸法       | 85.6mm(L)×54mm(W)×5mm(T)<br>(ジャンパ外部含まず) |
| 質量         | 32g                                     |
| 電源電圧       | +5V (PCカードスロットより供給)                     |
| 使用条件       | 摂氏0～55度、湿度20～80%(但し結露しないこと)             |

### 1-3. 対応パソコン

本製品は、PC Card Standard 以降のPCカードスロットを装備し、Windows95,Windows98,WindowsMe,Windows2000,WindowsXPが動作するPC/AT互換機(DOS/V)に対応しています。

### 1-4. 対応OS(オペレーティングシステム)

本製品は、以下のWindows 95,Windows 98,Windows2000に対応しています。

- Windows 95/95a
- Windows 95B(OSR2)
- Windows 95C(OSR2.5)
- Windows 98
- Windows Me
- Windows 2000
- Windows XP

### 1-5. ご使用可能なスマートメディア

本製品は、以下のスマートメディアに対応しております。

- 電源電圧5Vおよび3.3V対応のメモリ容量2～128MBのスマートメディア

### 1-6. 制限

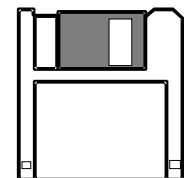
- 本製品は、Windows 95,Windows 98,Windows Me,Windows2000,Windows XP専用です。他のOSではご使用いただけません。
- 本製品は、PC/AT互換機(DOS/V)に対応しております。
- 本製品は、パラレルポート(プリンタポート)接続およびSCSI接続のPCカードアダプタ(PCカードリーダー)ではご使用いただけません。
- スマートメディアへのアクセス中に本製品やスマートメディアを取り外すことはできません。データが破壊される恐れがあります。
- 本製品は、ATA方式のアダプタではありません。ATA Type PC Card 対応のデジタルカメラ等の機器ではご使用いただけません。

### 1-7. パッケージ内容の確認

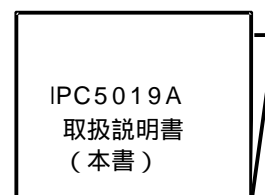
本製品のパッケージには、次のものが同梱されております。不足の場合には、お手数ですが弊社問い合わせ窓口または販売店にご連絡ください。



製品本体  
(1枚)

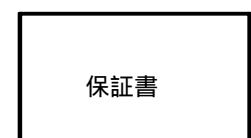


ドライバディスク  
(1枚)



IPC5019A  
取扱説明書  
(本書)

(3枚)



保証書

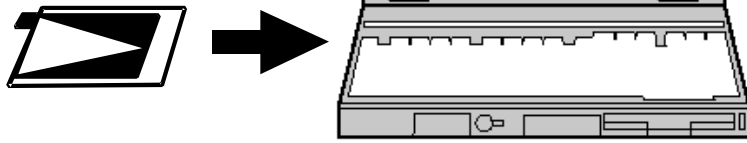
(1枚)

## 第2章 ドライブソフトウェアのインストール

パソコンの電源をオンにして、Windows を起動してください。

本製品をパソコンの PC カードスロットにゆっくりと奥まで確実に挿入してください。  
この時、本製品にスマートメディアが挿入されていなくても構いません。

ラベル面を上にして挿入してください。



[新しいハードウェア]の検出画面が表示される場合は、「2-1. 新しいハードウェアの検出画面の場合」の手順でインストールしてください。  
[デバイスドライバウィザード]の画面が表示される場合は、「2-2. デバイスドライバウィザードの画面の場合」の手順でインストールしてください。

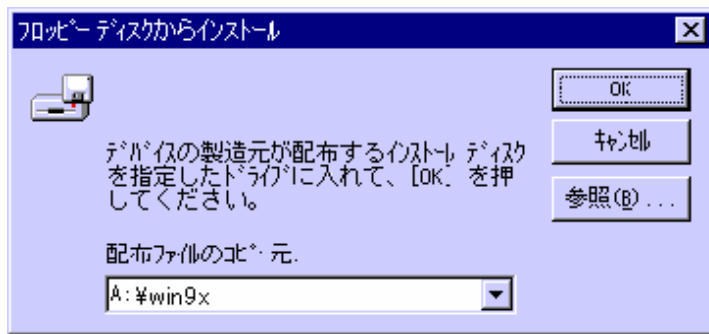
Windows 98 の場合は、画面が多少異なります。

### 2 - 1. 新しいハードウェアの検出画面の場合

1. [新しいハードウェア]が検出されますので、[ハードウェアの製造元が提供するドライバ]を選択し、[OK]をクリックしてください。



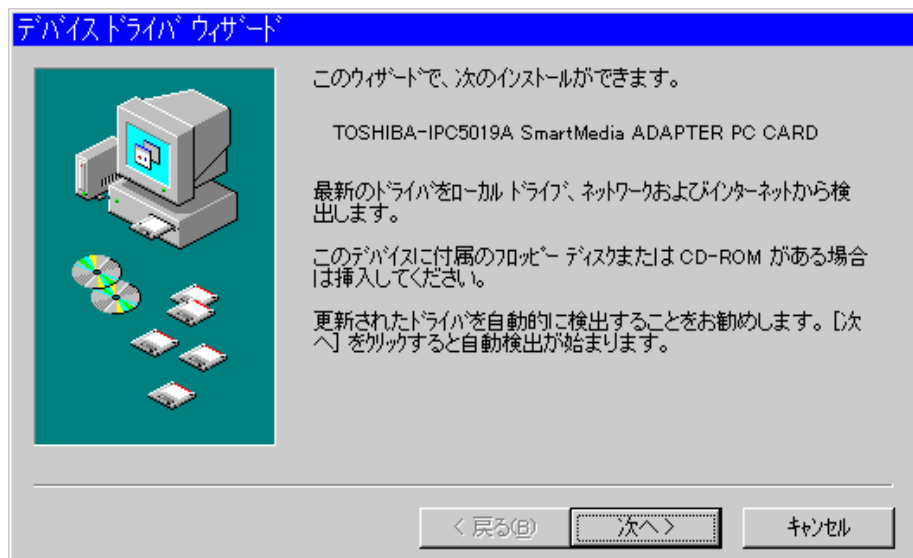
2. 本製品に添付されているドライブソフトウェアディスク（フロッピーディスク）をパソコンのフロッピーディスクドライブに挿入してください。
3. [配布ファイルのコピー元:]にフロッピーディスクドライブを指定し、[OK]をクリックしてください。



(この図の場合、フロッピーディスクドライブは A ドライブです。)

### 2 - 2. デバイスドライバウィザードの画面の場合

1. [デバイスドライバウィザード]の画面が表示されますので、本製品に添付されているドライブソフトウェアディスク（フロッピーディスク）をパソコンのフロッピーディスクドライブに挿入し、[次へ]をクリックしてください。



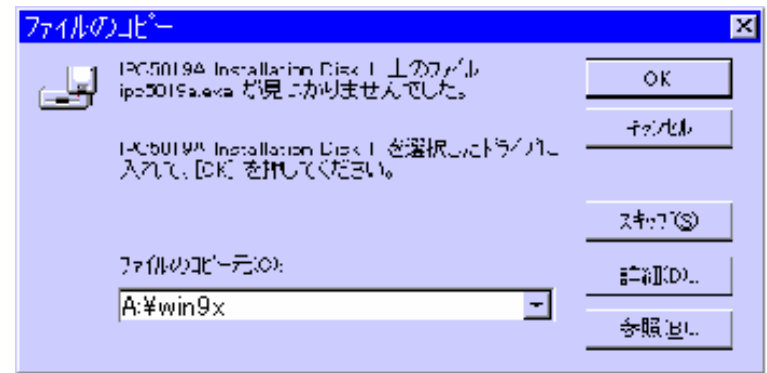
2. 次のような画面が表示されますので、[完了]をクリックしてください。



3. 次のような画面が表示されますので、[OK]をクリックしてください。



4. [ファイルのコピー]の画面が表示されたら、[ファイルのコピー元]にフロッピーディスクドライブを指定し、[OK]をクリックしてください。



(この図の場合、フロッピーディスクドライブは A ドライブです。)

### 2 - 3. インストールの完了

インストールが完了し、本製品がパソコンに認識されると、タスクバーに「IPC5019A インジケータ」が表示されます。



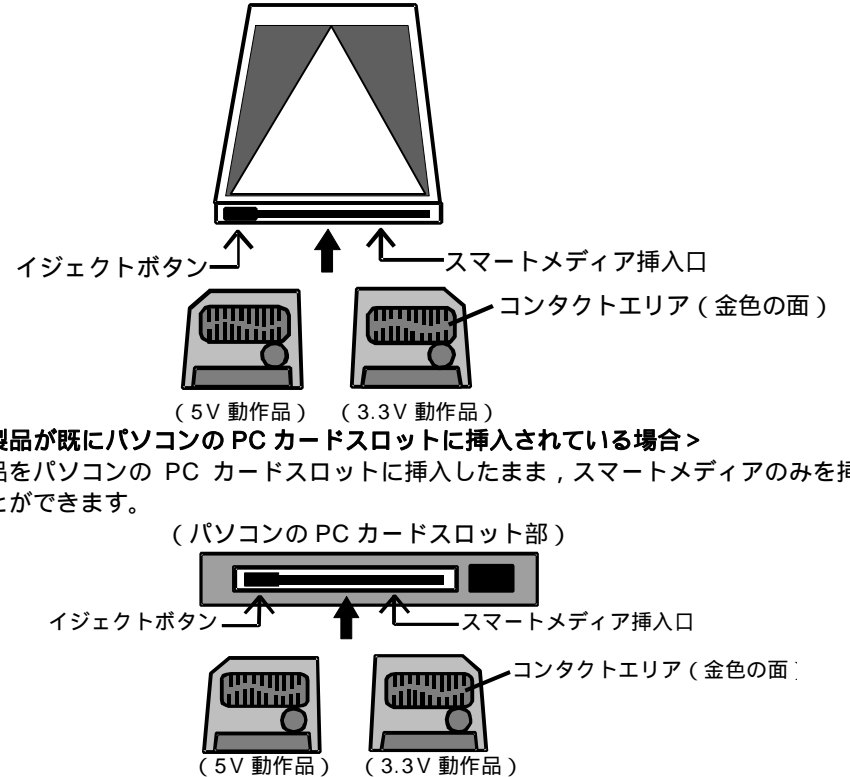
インストールが完了したら、ドライブソフトウェアディスクをパソコンのフロッピーディスクドライブから取り出して置いてください。  
(ドライブソフトウェアディスクおよび保証書は、大切に保管ください。)

本製品をパソコンの PC カードスロットに挿入しても、新しいハードウェアの検出画面やデバイスドライバウィザードの画面が表示されない場合、PC カードスロットが使用可能になっていない可能性があります。  
「第7章 トラブルシューティング」およびパソコン、PC カードドライブのマニュアルを参照して PCMCIA ソケットを使用可能にしてください。

## 第3章 製品の取り扱い方法

### 3 - 1. スマートメディアの入れ方

スマートメディアの向きを確認し、ゆっくりと奥まで確実に挿し込んでください。  
スマートメディアが挿入されるとイジェクトボタンがとび出てきます。

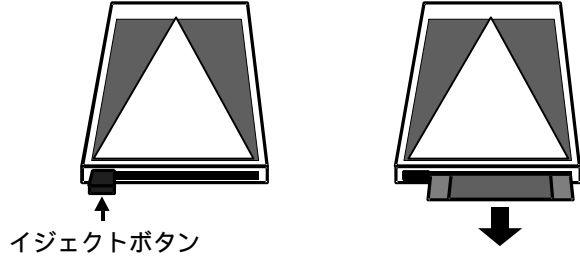


パソコンにより、PC カードスロット部の形状は異なります。

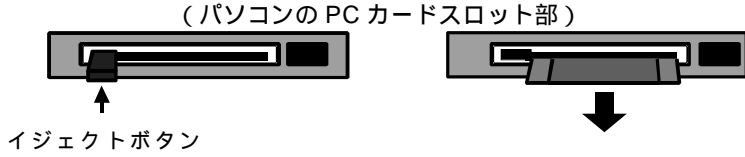
スマートメディアは裏返しでも前後を逆にしても挿入することができますが、認識されません。必ず、正しい向きに挿入してご使用ください。  
また、動作電圧の違いにより「切り欠き」の位置が異なりますので、ご注意ください。

### 3 - 2. スマートメディアの取り出し方

イジェクトボタンを押すと、下の図のようにスマートメディアが少し出てきますので、スマートメディアを手でつまんで引き抜いてください。



<本製品がパソコンの PC カードスロットに挿入されている場合>  
本製品をパソコンの PC カードスロットに挿入したまま、スマートメディアのみを取り出すことができます。



パソコンにより、PC カードスロット部の形状は異なります。

**ご注意** スマートメディアへのアクセス中(読み込みや書き込み、コピーを行っている時)は、本製品やスマートメディアを取り出さないでください。  
データが破壊される恐れがあります。  
<参考> スマートメディアへのアクセス中は、「IPC5019Aインジケータ」(タスクバー上のアイコン)のLED(目の部分)が読み込み時は緑色、書き込み時は赤色に点滅します。

### 3 - 3. PC カードの入れ方・取り出し方

<PC カードスロットへの入れ方>  
ラベル面を上にし、パソコンの PC カードスロットにゆっくりと確実に挿入してください。

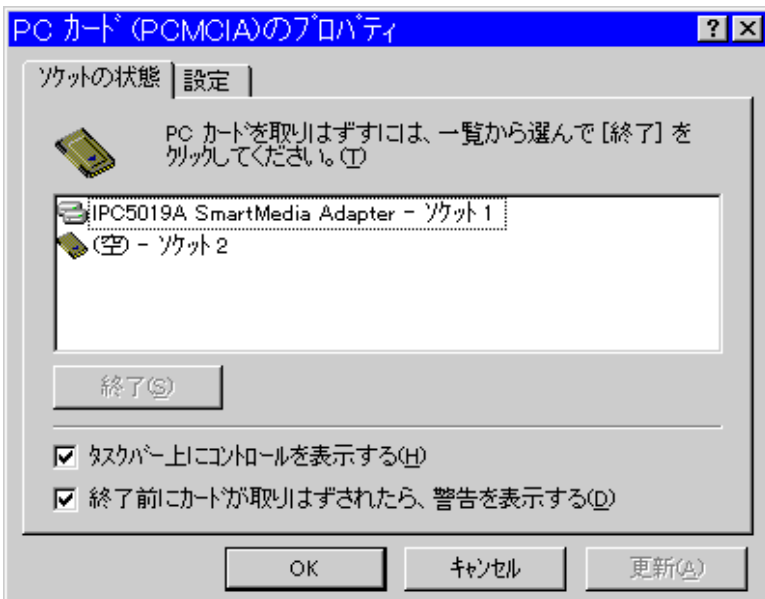
<PC カードスロットからの取り出し方>  
1. タスクバーにある[PC カードトレイアイコン]をダブルクリックし、[PC カード(PCMCIA)のプロパティ]を表示させます。



[PC カードトレイアイコン]が表示されていない場合は、[スタート]メニューから[設定]-[コントロールパネル]を選択し、[PC カード(PCMCIA)]をダブルクリックしてください。

タスクバーに[PC カードトレイアイコン]を常に表示させるには、[PC カード(PCMCIA)のプロパティ]から「タスクバー上にコントロールを表示する」にチェックを入れ、[OK]ボタンをクリックしてください。

2. IPC5019Aを選択し、[終了]ボタンをクリックします。

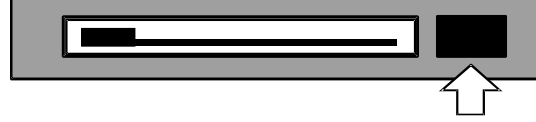


3. 「このデバイスは安全に取りはずせません。」と表示されたら、[OK]ボタンをクリックしてください。



4. PC カードスロットのイジェクトボタンを押し、本製品を取り出してください。

(パソコンの PC カードスロット部)



PC カードスロットのイジェクトボタン

パソコンにより、PC カードスロットの形状は異なります。

## 第4章 ユーティリティについて

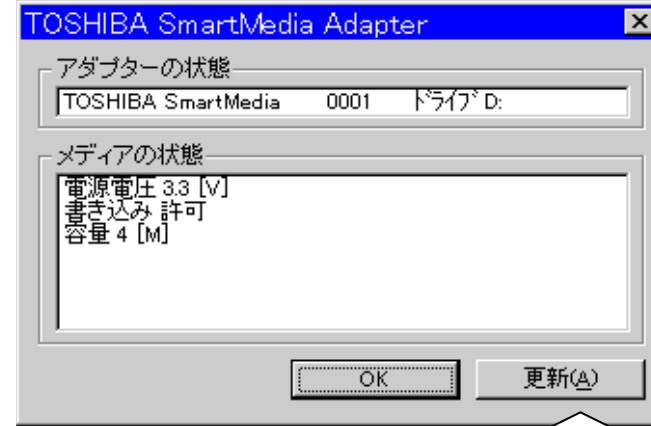
本製品をパソコンの PC カードスロットに挿入すると、タスクバーに「IPC5019Aインジケータ」が表示されます。  
スマートメディアを挿抜した場合、「IPC5019Aインジケータ」を右クリックすることで情報を更新できます。



### 4 - 1. アダプターの状態・メディアの状態

「IPC5019Aインジケータ」をダブルクリックすると、「アダプターの状態」および「メディアの状態」が表示されます。

次の図は、本製品が F ドライブに割り当てられ、容量が 8MB、動作電圧が 3.3V、ライトプロテクトがされていない状態のスマートメディアが挿入されていることを示しています。



この画面を開いたままスマートメディアを挿抜した場合は、必ず[更新]ボタンをクリックしてください。

スマートメディアへのアクセスが一定時間行われなかった場合、スマートメディアへの電源を OFF にするため、電源の表示が「電源オフ」となります。

### 4 - 2. アクセス時のインジケータの表示

スマートメディアへのアクセス中は、IPC5019Aインジケータの LED(目の部分)が点滅します。読み込み時は緑色、書き込み時は赤色に点滅します。

**ご注意** スマートメディアへのアクセス中(読み込みや書き込み、コピーを行っている時)は、本製品やスマートメディアを取り外さないでください。  
データが破壊されたり、消失する恐れがあります。

## 第5章 データファイルの取り扱い方法

### 5 - 1. マイコンピュータ・エクスプローラ

Windows 95 の[マイコンピュータ]や[エクスプローラ]等のファイル操作ユーティリティソフトで、通常のファイルと同様に扱うことができます。(マイコンピュータやエクスプローラの操作方法については Windows のマニュアル等をご覧ください。)  
また、その他アプリケーションソフトにおいても、本製品に割り当てられたドライブ名を指定することで、通常のファイルと同様に読み込みや保存ができます。

<マイコンピュータの表示例>



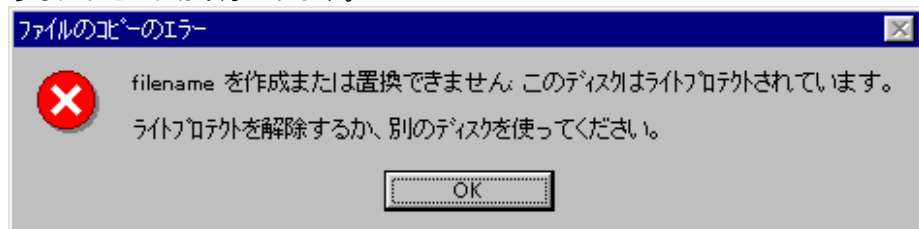
本製品は、[マイコンピュータ]や[エクスプローラ]に[リムーバブルディスク]と表示されています。上の図の場合、F ドライブに割り当てられています。

<参照> 本製品に割り当てられたドライブ名が分からない場合は、「第4章 ユーティリティについて」を参照してドライブ名を確認してください。

## 5 - 2. ライトプロテクト(書き込み禁止)

スマートメディアのデータファイルを保護(書き込みや消去、フォーマットを禁止)するためには、スマートメディアにライトプロテクトシールを貼り付けます。(詳細は、スマートメディアのマニュアル等を参照してください。)

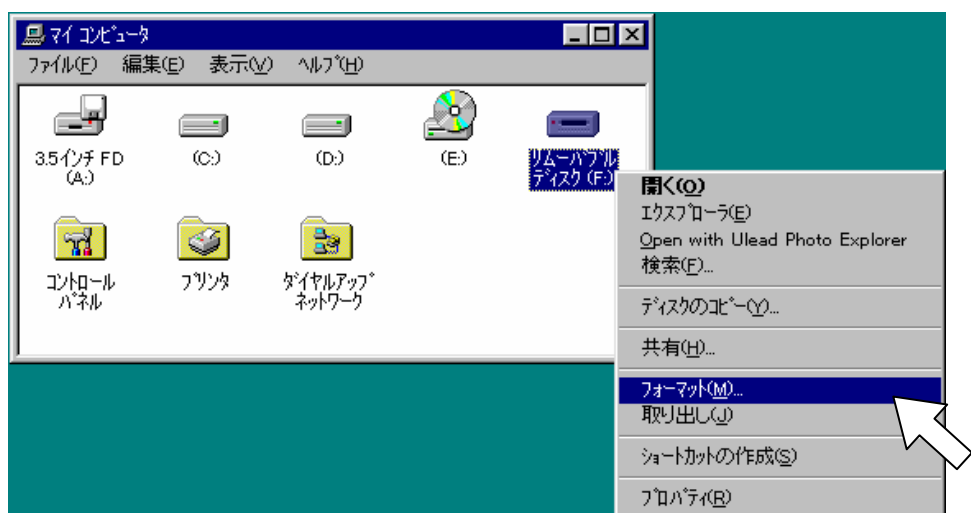
スマートメディアがライトプロテクトされている場合、書き込みを行おうとすると次のようなメッセージが表示されます。



(アプリケーションによってメッセージの内容は異なります。)

## 5 - 3. スマートメディアのフォーマット

[マイコンピュータ]を開き、[リムーバブルディスク]アイコンを選択します。右クリックで[フォーマット]を選択してください。(参照) フォーマットに関する詳細は、Windowsのヘルプやマニュアルをご覧ください。



**ご注意** スマートメディアのフォーマットは、スマートメディア内に必要なデータがないことを確認のうえ、行ってください。フォーマットを行うとデータはすべて消去されます。デジタルカメラでスマートメディアをご使用の際、再度デジタルカメラでフォーマットを行う必要がある場合があります。デジタルカメラの説明書をよくご確認のうえ、フォーマットを行ってください。

## 第6章 修理・サービスについて

異常や故障が発生したら、次の ~ の内容をご確認の上、「この製品のご使用上のお問い合わせ窓口」にご連絡ください。

使用している機器の名称  
ご購入年月日・ご購入先  
現在の状態(できるだけ詳細に)

保証期間中の修理につきましては、保証書の記載内容により、無償修理いたします。

保証期間後の修理につきましては、「株式会社 東芝 デジタルネットワーク社 PC 事業部 PC サービス・サポート営業部 IOS センター」にご相談ください。修理によって、機能が維持できる場合は、お客様のご要望により有償修理させていただきます。なお、修理に代わって、同等品と交換させていただくこともありますので、ご了承ください。

海外での修理サービスについて  
本製品は日本国内向けとなっておりますので、海外では修理をお受けすることはできません。

郵送で修理依頼される時のお願い

- 1) 郵送される場合の送料、梱包費用は保証期間の有無を問わずお客様のご負担となります。
- 2) 保証期間中の場合は、保証書を商品に添付してください。
- 3) 保証期間後の修理につきましては、スマートメディアアダプタの不具合内容と共に  
・ お見積の必要の有無  
・ 修理費用限度額  
・ 電話番号(ご返送先および昼間連絡先)  
を明記した用紙を商品に添付してください。
- 4) 修理依頼品は緩衝材に包んでダンボール箱に入れるか、または郵送用の袋(メールバック 文具店などでお求めいただけます)などに入れてお送りください。
- 5) 郵送の場合には簡易書留をご利用ください。

### この製品のご使用上のお問い合わせ、および修理の窓口

受付時間

9:00~12:00 13:00~17:00

(土曜、日曜、祝祭日、弊社指定休日を除く)

〒101-0021 東京都千代田区外神田1-8-13

東芝秋葉原ビル1F

東芝 PC IOSセンター

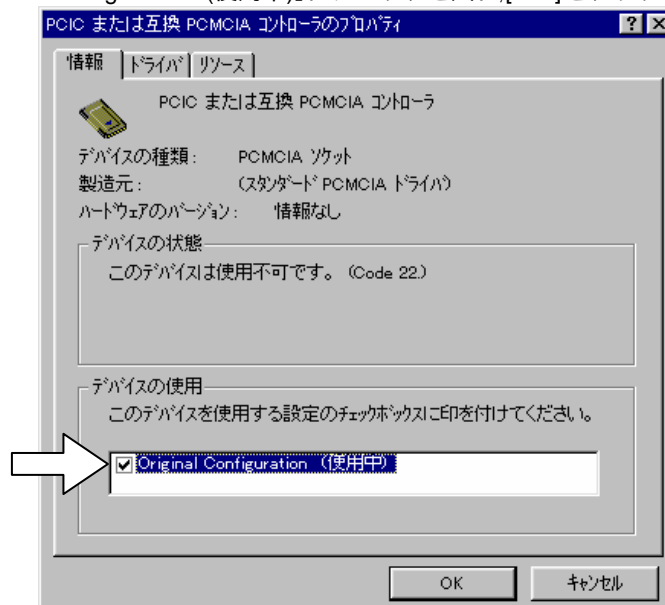
SmartMedia Adapter PC CARD 取扱説明書  
株式会社 東芝 デジタルメディアネットワーク社 PC サービス・サポート営業部  
©2000 TOSHIBA CORPORATION, ALL RIGHTS RESERVED.

## 第7章 トラブルシューティング

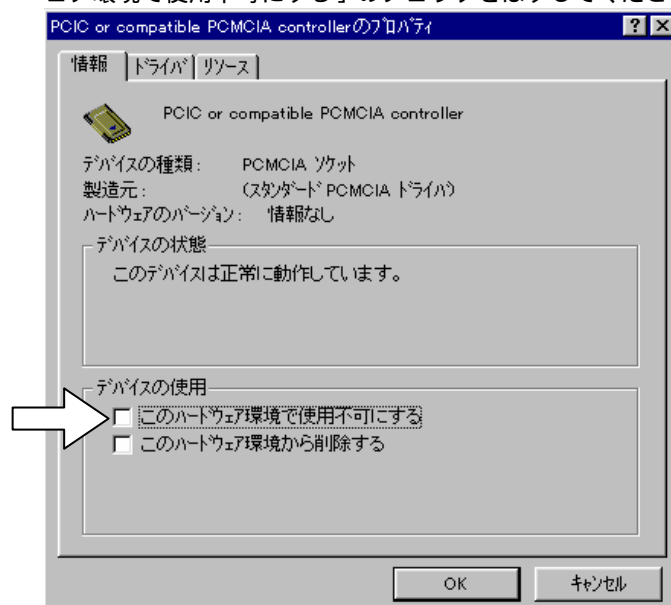
### 7 - 1. 本製品が認識されない

- <原因> PC カードスロットが使用可能になっていない。  
<対処> [コントロールパネル]の[システム]をダブルクリックし、[システムのプロパティ]の[デバイスマネージャ]タブをクリックしてください。[PCMCIA ソケット]にある[PCIC または互換 PCMCIA コントローラ]もしくは[PCIC or compatible PCMCIA controller]を選択し、[プロパティ]をクリックしてください。(PC カードアダプタによって表記が異なる場合があります。)

<Windows95/95aの場合> [PCIC または互換 PCMCIA コントローラのプロパティ]の画面が表示される場合は、[デバイスの使用]欄の「Original Configuration(使用中)」にチェックを入れ、[OK]をクリックしてください。



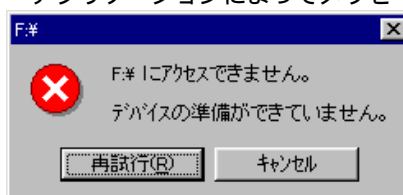
<Windows95B(OSR2)の場合> [PCIC or compatible PCMCIA controller]の画面が表示される場合は、[デバイスの使用]欄の「このハードウェア環境で使用不可にする」のチェックをはずしてください。



- <原因> 本製品のドライバが正しくインストールされていない。  
<対処> [デバイスの状態]欄で「このデバイスは存在しないか、正常に動作していないか、またはすべてのドライバがインストールされていません。」と表示されている場合、[ドライバ]タブをクリックし、[ドライバの変更]でドライバソフトウェアディスクからインストールしてください。

### 7 - 2. スマートメディアにアクセスできない

スマートメディアが正しく挿入されていない場合、本製品のユーティリティを起動(タスクバー上の「IPC5019Aインジケータ」をダブルクリック)すると、メディアの状態に「メディアなし」と表示されます。また、アクセスしようとする「デバイスの準備ができていません」「使用できません」等のメッセージが表示されます。アプリケーションによってメッセージの内容は異なります。



(本製品がFドライブに割り当てられている場合)

- <原因> スマートメディアが正しく挿入されていない。  
<対処> スマートメディアが正しい向きに、奥まで確実に挿入されているかどうかを確認してください。(参照) 第3章 3-1.スマートメディアの入れ方

### 7 - 3. 書き込みや消去、フォーマットができない

- <原因> スマートメディアがライトプロテクトされている。  
<対処> スマートメディアにライトプロテクトシールが貼り付けられていないかどうかを確認してください。(参照) 第5章 5-2.ライトプロテクト